

原相科技

2020年永續報告書



原相科技股份有限公司 2020 年永續報告書 ESG Report

目錄

原相科技社會關懷	4
Chapter 1. 企業社會責任委員會主席的話	20
Chapter 2. 關於報告書	22
Chapter 3. 利害關係人議合	28
Chapter 4. 關於我們	36
Chapter 5. 公司治理	44
Chapter 6. 環境保護	64
Chapter 7. 供應鏈共好	72
Chapter 8. 幸福企業	82
Appendix 附錄	105

原相科技 社會關懷



2019

- AUG** 由公司自主發起，邀請新竹尖石居民一同淨溪行動
- SEP** 拓展淨灘足跡至苗栗竹南長青之森
- NOV** 募集並義賣同仁家中二手物品，並將義賣全數所得捐予苗栗家扶中心
- DEC** 透過世界和平會與偏鄉小學接軌，舉辦「原夢聖誕」活動，實現貧弱孩童聖誕心願，並由同仁親送愛心至偏鄉



2020

- MAY** 捐贈防疫物資予新竹寧園安養院
- JUN** 公司每月定量訂購由新竹仁愛基金會心智障礙天使親手製作的蛋捲，促使他們自立並在職場上獲得尊嚴
- SEP** 加入華碩文教基金會「再生電腦．希望工程」計劃
- OCT** 連續第四年邀請同仁及眷屬攜手淨灘
- NOV** 持續關助新竹寧園安養院物資需求，除了防疫物資，更捐贈安養院所需健康照護器材及物資
- DEC** 連續第二年舉辦「原夢聖誕」活動，實現貧弱孩童聖誕心願，並由同仁親送愛心至偏鄉





聖誕「原」夢 點亮偏鄉希望

聖誕節是一個歡欣的節日，但對許多弱勢團體而言，他們多期盼自己的小小心願可以成真；所以，同仁希望將聖誕圓夢計劃做為每年固定活動，長期認養偏鄉孩童的心願。原相科技和世界和平會二次攜手合作，2020年12月公司共認養苗栗竹南海口國小、苗栗卓蘭景山國小、苗栗三灣大坪國小三所學校共70位孩童的心願，原相科技更於聖誕節前夕，實地走訪三個國小，親自將同仁用心準備的禮物，直接傳遞到偏鄉孩童的手上。



同仁認養聖誕心願卡盛況



原相同仁親自將禮物送到偏鄉孩童手中





送防疫物資至 寧園安養院

在新冠肺炎 (Covid-19) 疫情下，公司也關注鄰近弱勢團體的防疫物資需求。2020 年 5 月，公司親自載送酒精、口罩、手套各一批，並採買符合長者尺寸的尿布共 8 箱，前往位於新竹湖口的寧園安養院致意及探視，其中有 8 成是政府轉介的貧困住民，得知院內長輩多數因呼吸道及肺功能退化，需要企業捐贈價格較高昂的落地式抽痰機，2020 年 11 月，邀請協力廠商一同盡一分心力，協助載送大型的抽痰機、活動長桌、尿布一同捐贈予寧園安養院。讓長輩可以得到更多資源的照護，對於第一線辛苦的服務工作者而言，也獲得醫療及生活物資的即時補充！



2020 年 5 月及 11 月送愛心物資至寧園安養院

舊電腦及資訊設備 再生計畫



減少
碳排放 4.78 公噸



減少
砍伐 398.23 棵樹木

電腦及週邊設備在科技發展下，如何在汰舊過程中賦予它們新生命，在審慎評估後，我們決定響應華碩文教基金會的再生電腦希望工程計畫，將這些舊電腦設備捐贈予國內外之非營利組織。2020 年 9 月公司共回收 433 件電腦設備，換算可減少 4.78 公噸二氧化碳排放，約減少砍伐 398.23 棵樹木，免除對環境的再次負擔，一同疼惜這片土地。

每年藉由此專案平台整合之軟、硬體資源所受益的人數約兩萬人次，透過接收這些設備的非營利組織與學校成立電腦教室、數位學習中心、課堂輔導等，發揮社會公益，縮短數位落差。協助弱勢兒童、青年學子、婦女、銀髮及身障人士學習電腦課程，提供數位學習機會，使其生活得以改善。

ASUS FOUNDATION 華碩文教基金會		關於我們	最新消息	歷年成果	再生電腦數位培育計畫
215	2020/09/25	原相科技股份有限公司	LCD	90	90
			NB	57	57
			PC	88	88
			其他	198	198
			總計	433	433

原相科技的電腦設備回收紀錄，都會累加紀錄並換算減少污染的數值



仁愛工坊幸福蛋捲 捲起愛的連結

近年來，公司同仁曾陪伴新竹仁愛基金會的心智障礙者一同手做母親節卡片、聖誕節薑餅屋，得知該基金會轄下的「仁愛工坊」，有一群心智障礙的小天使們，靠著自己的能力製作蛋捲。從 2020 年 6 月起，公司每月訂購愛心蛋捲，在同仁踴躍領取的同時，也連結起對這群心智障礙天使們的愛與關懷，我們持續用行動表示支持，加量訂購愛心蛋捲。讓仁愛工坊內的心智障礙者習得技能，他們自食其力製作、捲蛋捲、包裝，每多賣一盒蛋捲，就能多獲得一些獎勵金、多獲得一些自信，在職場上找到尊嚴，進而豐厚其生命價值。



■ 新竹仁愛基金會 - 心智障礙天使製作的蛋捲
■ 同仁踴躍領取愛心蛋捲



「益」起來減重 送出愛心早餐基金



2020 年在「防疫」、「Taiwan Can Help」等熱潮籠罩之下，公司將以「PixArt Can Help」的精神架構，舉辦減重及健走活動，且為鼓勵大家運動，將同仁減重公斤數及健走步數換算後，公司換算為公益基金，並透過世界和平會的社工，捐贈中低收入、且家中無法準備早餐的孩子。除了希望同仁能在活動過程裡找到維持運動習慣及享「瘦」健康的動力，也能幫助偏鄉孩童。

2020 年底，公司捐款加上同仁自掏腰包，幫助新竹縣峨眉鄉富興國小的部分貧弱孩童，做為一整個學年的愛心早餐基金。

定期舉辦捐血活動



249 位
同仁參與



共捐出
376 袋

公司許多員工默默行善，定期都會至捐血車捐血，為了讓更多員工響應，公司每年定期舉辦一次捐血活動，邀請新竹捐血中心派捐血車至公司舉辦捐血活動，讓員工於工作忙碌之餘也可以舉手行善。更難能可貴的是，很多員工都是因為看到其他員工捐血，紛紛響應，獻出人生的第一次捐血經驗。於 2017~2020 年共辦理 4 場次捐血活動，有 249 位同仁熱心參與，共捐出 376 袋血讓愛延續。





不分男女老少，和大型漁網奮戰

海好有你，一起淨灘趣！

原相科技同仁愛護海洋、愛護環境的初心，始終沒有改變，公司連年響應荒野保護協會海洋倡議，贊助海洋守護金，做為海洋保育之用。至 2020 年，已連續 4 年舉辦淨灘行動，也不斷拓展淨灘足跡，從新竹南寮沙灘、新月沙灘、幸福沙灣，延伸到苗栗長青之森的海岸線。

2020 年 10 月，公司同仁及眷屬一起在苗栗竹南假日之森展開淨灘行動，並於活動置入海洋生態保護知識影響我們的下一代，讓參與的孩童得到最直接的啟發，從小就有正確的愛海觀念。當天淨灘共清理出近 1 公噸的海洋廢棄物。我們相信，持續堅持做一件事，也會發揮它的影響力，它能聚集有志一同的一群人，一起為海洋、為環境盡一份心力。



清理出約

1
公噸
廢棄物



原相同仁帶著眷屬投入淨灘行動，一起為環境盡份心力！

1 企業社會責任 委員會主席的話



2020 年全世界歷經疫情嚴峻、氣候變遷、全球暖化、經濟衰退等重大事件，原相科技明白身處企業公民的一分子，我們絕不能置身事外，在追求企業成長與獲利的同時，也思考每一階段的經濟活動，對於社會與自然環境所造成的影響，更要肩負起企業社會責任，重視商業道德、公司治理、企業承諾等面向，並投入積極作為在環境永續與社會參與上，延伸對社會與環境的關懷，以行動來支持環境永續，創造社會共好與永續未來。

2020 年原相在經營績效取得不錯的成績，營收較前一年度成長 34.1%，穩定維持高毛利率在 57.9%，(營業淨利率提升至 22.6%，) 而各產品線皆獲得相當不錯的進展，如高階的電競及 TOG 滑鼠，遊戲機產品線，標準影像感測晶片，OTS (Optical Tracking Sensor) 產品，心率感測晶片，TWS 產品等。展望未來，隨著 5G、AIOT 等技術的發展，將會驅動更多的智慧應用，帶動各種感測技術的需求，我們將持續專注在 CMOS 影像感測之技術，投注研發資源，來累積我們的技術能量，並掌握市場趨勢，開發豐富多元的影像感測相關應用產品，提供全世界使用者更具樂趣與便捷的生活體驗。

此外我們也回應利害關係人所關切的議題，針對聯合國訂定的 17 項永續發展目標 (Sustainable Development Goals, SDGs)，公司共同定義出 CSR 議題的重大性排序，企業社會責任委員會也與內部一同訂定出各議題的永續目標與管理方針，並協同各單位同仁一同推動公司社會責任相關工作。

在公司治理方面，我們重視董事的獨立性與多元性，董事會中的獨立董事超過半數即為展現公司治理的追求。在社會參與方面，公司以環境關懷、弱勢關懷為目標，結合公司資源與同仁自發性的志工服務，以實際行動發揮影響力，與公司一同捲起袖子來關懷弱勢團體、參與社會公益活動，創造與在地社區及社會共榮共好。環境永續方面，連續四年舉辦淨灘活動，公司全員出動與家人或外部環保團體一同守護環境，我們也全面替換節能設備來落實節能減碳。

這一年來我要謝謝同仁熱情的付出，並非獨善其身，而是化身為關懷社會與環境的科技人，成為社會向上提升的一股正面力量。我與全體同仁將在 CSR 實踐上這條路會堅定走下去，就如本公司經營理念所述「與股東及員工共享經營成果，並盡最大努力回饋社會」。

原相科技董事長
黃森煌

2 關於報告書



報告書概況與發行頻率

這是原相科技第 1 次公開發行的企業社會責任報告書，未來我們也將每年持續發行此報告，定期向外界揭露財務績效以外的營運成果，並以行動實踐永續經營之企業願景。

此次報告書於 2021 年 8 月發行，預計下一期報告書發行時間為 2022 年 8 月。本年度報告書對先前報告書中所賦予之任何資訊無進行重編。

報告邊界與範疇

本次報告書揭露之資訊涵蓋自 2020 年 1 月 1 日至 2020 年 12 月 31 日期間，範圍包含原相科技總部，不包含國外據點。

本報告書經濟類別的績效統計數據來源為原相科技 2020 年度年報的合併財務報表，以總部及子公司為揭露範疇；在環境類別的資訊邊界，以總部為揭露範疇；在社會類別的資訊邊界以總部為揭露範疇。關於更詳盡的關係企業資訊，請見原相科技 2020 年度年報。本報告期間內之組織規模、架構、所有權及供應鏈皆無重大改變。

編撰指南

本報告書依據全球報告倡議組織 GRI 準則 2016 年版（GRI Sustainability Reporting Standards, GRI Standards）編撰（GRI 303、GRI 403 對照 2018 年新版、GRI 207 對照 2019 年版、GRI 306 對照 2020 年版），並以 GRI 準則核心選項為依循，於附錄提供 GRI 內容索引。

外部保證 / 確信

本報告書所揭露之財務數據，來自安永聯合會計師事務所，依據國際財務報導準則（International Financial Reporting Standards, IFRS）查核簽證之合併財務報告，並以新台幣為計算單位。環境及社會的揭露邊界則為原相科技總部。

外部倡議

原相科技除依循 GRI 永續性原則發行企業社會責任報告書之外，另倡議聯合國 17 項永續發展目標（Sustainable Development Goals, SDGs）推行永續企業經營；我們遵循並支持聯合國『世界人權宣言』、『聯合國全球盟約』、『國際勞動組織公約』各項國際人權公約，落實『責任商業聯盟及其行為準則』（Responsible Business Alliance, RBA），致力保障員工基本人權，特訂定人權政策，以確保平等尊重所有員工。在供應鏈方面，更響應責任礦產倡議（Responsible Minerals Initiative, RMI），要求與我們合作之上下游供應商不使用衝突礦產。



原相科技遵循 RBA 之做法

原相科技為是全球 CMOS 影像感測器應用 IC 的領導供應商，本身無工廠，然而我們對製造端供應商的要求相當高，而身為企業公民，一向遵循責任商業聯盟行為準則（Responsible Business Alliance, RBA）及營運範疇之法令規範，我們致力於永續發展，積極回應客戶聲音，甚至超過客戶期待。

 <p>勞工</p> <ol style="list-style-type: none"> 1. 公司訂定人權政策，平等對待所有員工 2. 過往未曾有任何違反勞動法令或罰則紀錄 3. 要求全體同仁遵循勞動法令相關規定 4. 訂有人員選進政策(禁童工)、性騷擾防治辦法 	 <p>環境</p> <ol style="list-style-type: none"> 1. 取得IECQ QC-080000無害物質管理系統(SGS認證) 2. 建立品質與無害物質政策，確保產品綠色設計及生產 3. 產品皆符合環保相關法令，符合或超越歐盟RoHS規定標準 4. 積極推動節能減碳、垃圾減量、減塑與環境保護等活動
 <p>管理體系</p> <ol style="list-style-type: none"> 1. 定期召開管理審查會 2. 通過ISO 9001認證，確保顧客滿意與持續改善 3. 全體員工每年必修RBA與CSR相關課程 4. RBA On-line主動揭露風險等級狀況 5. CSR小組訂定階段目標，定期檢視執行狀況與RBA條文 	 <p>健康與安全</p> <ol style="list-style-type: none"> 1. 公司無危險作業環境，每年安排體檢及健康促進活動 2. 訂定緊急事故處理、母位保護與工作異常負荷預防等辦法 3. 配有專業護理師，亦辦理醫師駐診、各項健康諮詢或講座
	 <p>道德規範</p> <ol style="list-style-type: none"> 1. 訂定誠信經營守則 - 道德行為準則、無衝突礦產辦法等 2. 每年員工進行利益衝突申報，並進行Ethics教育訓練 3. 重視資安系統，妥善保護客戶機密資訊

現況做法及措施（與 RBA 五大構面相對應）

SAQ Version	Status	Last Modification Date	% of Completion	Score	Risk Rating	Options
Corporate SAQ-2020	Unreleased	10/26/2020	97	89.0	Low	Options

RBA Online 主動揭露風險等級狀況，公司 RBA 之 SAQ 為低風險。

原相科技因應不使用衝突礦產之做法

對於合作的供應商加強供應鏈管理，要求供應商審核及保證產品所使用的直接與間接材料為非衝突礦產之金屬，並回執 CMRT 衝突礦產調查表（Conflict Minerals Reporting Template），提供產品的原料來源與追溯資料，以確保原料來源的合法性，杜絕衝突礦產投入產品使用。2020 年以此標準所審核通過的新供應商有 2 家，供應商通過比例為 100%。



營業據點

	電話	地址
總部	+886-3-5795317	30076 新竹科學工業園區創新一路 5 號
原睿科技股份有限公司	+886-3-5795317	新竹縣寶山鄉雙溪村新竹科學園區創新一路 1 - 1 號 2 樓
檳城子公司	+604-6136300	Ground and First Floor, Kompleks Eureka, Universiti Sains Malaysia, 11800 Penang, Malaysia
深圳子公司	+86-755-8981-2394	518040, 中華人民共和國深圳市福田區深南大道 6021 號喜年中心 A 座 808 室
日本子公司	+81-75-778-5068	〒 604-8006 京都府京都市中京 河原町通二条下 2 丁目下丸屋町 403 FIS 2F
美國子公司	+1-408-501-6008	1263 Oakmead Parkway, Suite #200 Sunnyvale, CA 94085, U.S.A
歐洲子公司	+45-2511-0342	Drewsensvej 1c, 8600 Silkeborg, Denmark

聯絡資訊

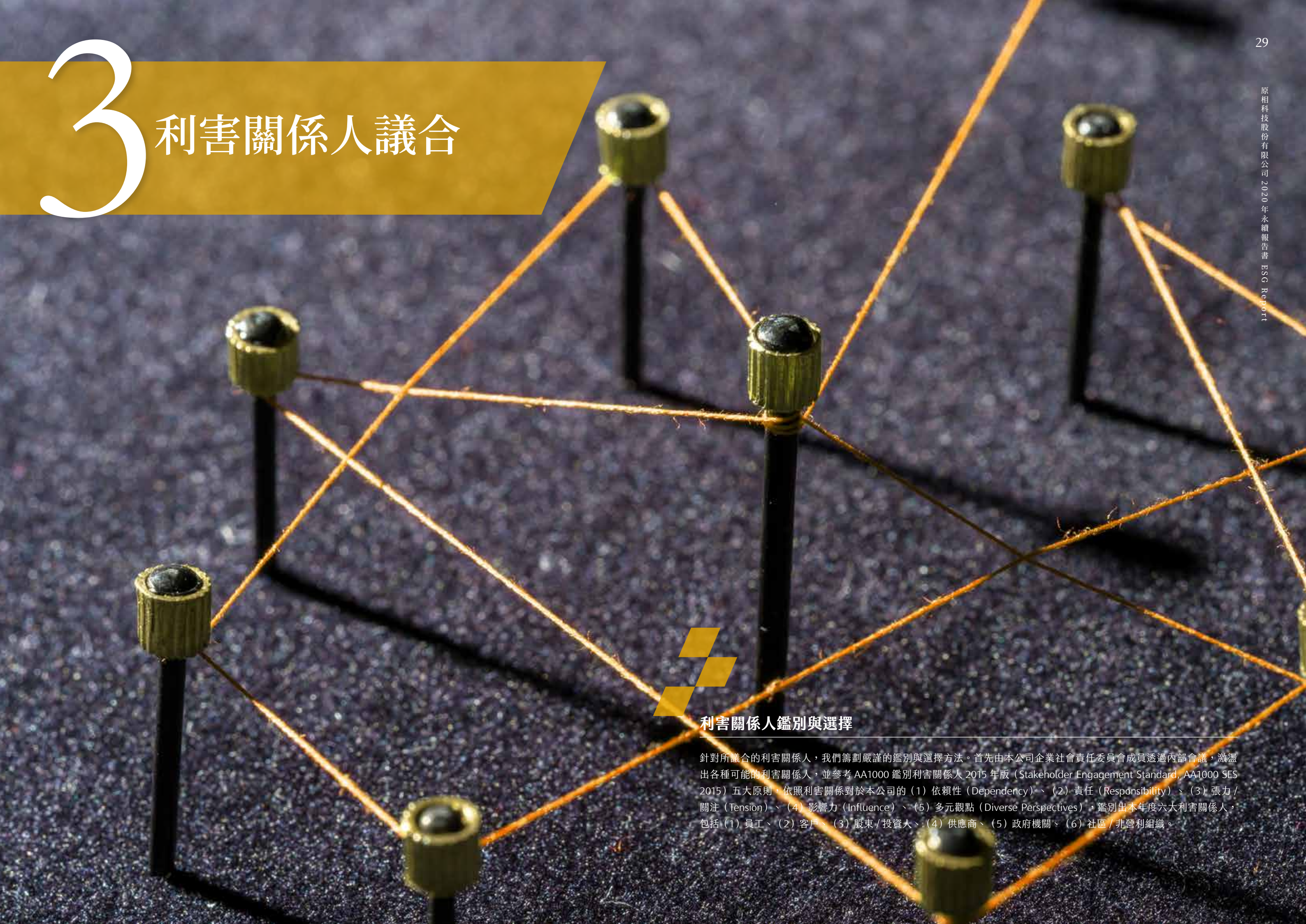
如果您對《原相科技企業社會責任報告書》有任何建議或疑問，歡迎您透過以下方式聯繫我們。為善盡企業資訊揭露之責，我們亦將此報告書同步公布於官網以利查詢。

原相科技
 地址：30076 新竹科學工業園區創新一路 5 號
 官方網站：<https://www.pixart.com/>
 聯絡人：郭先生
 電話：03-5795317 #1666
 電子郵件信箱：csr@pixart.com

獲獎紀錄

- 台灣證券交易所「第五屆公司治理評鑑」評定為上櫃公司排名前百分之二十
 - 衛生福利部 國民健康署健康職場認證
 - 衛生福利部 國民健康署績優職場 - 健康管理獎
 - 台灣疫苗協會（疾病管制署指導）所頒發之完全防疫獎及企業楷模獎
-
- 台灣證券交易所「第六屆公司治理評鑑」評定為上櫃公司排名前百分之二十
 - 新竹縣政府衛生局頒發之親善哺育集乳室認證
 - 台灣疫苗協會（疾病管制署指導）所頒發之防疫尖兵獎
-
- 台灣證券交易所「第七屆公司治理評鑑」評定為上櫃公司排名前百分之二十
 - 天下雜誌企業公民獎（年度新秀獎）
 - CHR 健康企業公民許諾行動 2020 年許諾標章
 - 榮獲台灣疫苗推動協會頒發 防疫尖兵金獎

3 利害關係人議合



利害關係人鑑別與選擇

針對所議合的利害關係人，我們籌劃嚴謹的鑑別與選擇方法。首先由本公司企業社會責任委員會成員透過內部會議，激盪出各種可能的利害關係人，並參考 AA1000 鑑別利害關係人 2015 年版 (Stakeholder Engagement Standard, AA1000 SES 2015) 五大原則，依照利害關係對於本公司的 (1) 依賴性 (Dependency)、(2) 責任 (Responsibility)、(3) 張力 / 關注 (Tension)、(4) 影響力 (Influence)、(5) 多元觀點 (Diverse Perspectives)，鑑別出本年度六大利害關係人，包括 (1) 員工、(2) 客戶、(3) 股東 / 投資人、(4) 供應商、(5) 政府機關、(6) 社區 / 非營利組織。

回應利害關係人關注事項

原相科技透過各部門主管蒐集利害關係人意見，召開主管會議討論統整利害關係人對公司的想法與關切議題，再委託中山大學 CSR 講師及領導力企管專業顧問群團隊審定 GRI Standards 指標對應，後經公司內部再次決議，訂定出 2020 年度的重大主題，原相科技於此永續報告書中針對利害關係人關切主題一一回應。

除上述標準流程之外，我們亦於官網設立利害關係人專區，提供與利害關係人溝通及聯繫的專屬電子信箱：csr@pixart.com，對於重大議題事項，如有任何疑問、建議或甚至是申訴事項，都可藉由此信箱保持暢通及良好的互動。

原相科技利害關係人關切議題和溝通方式、頻率與特定程序表

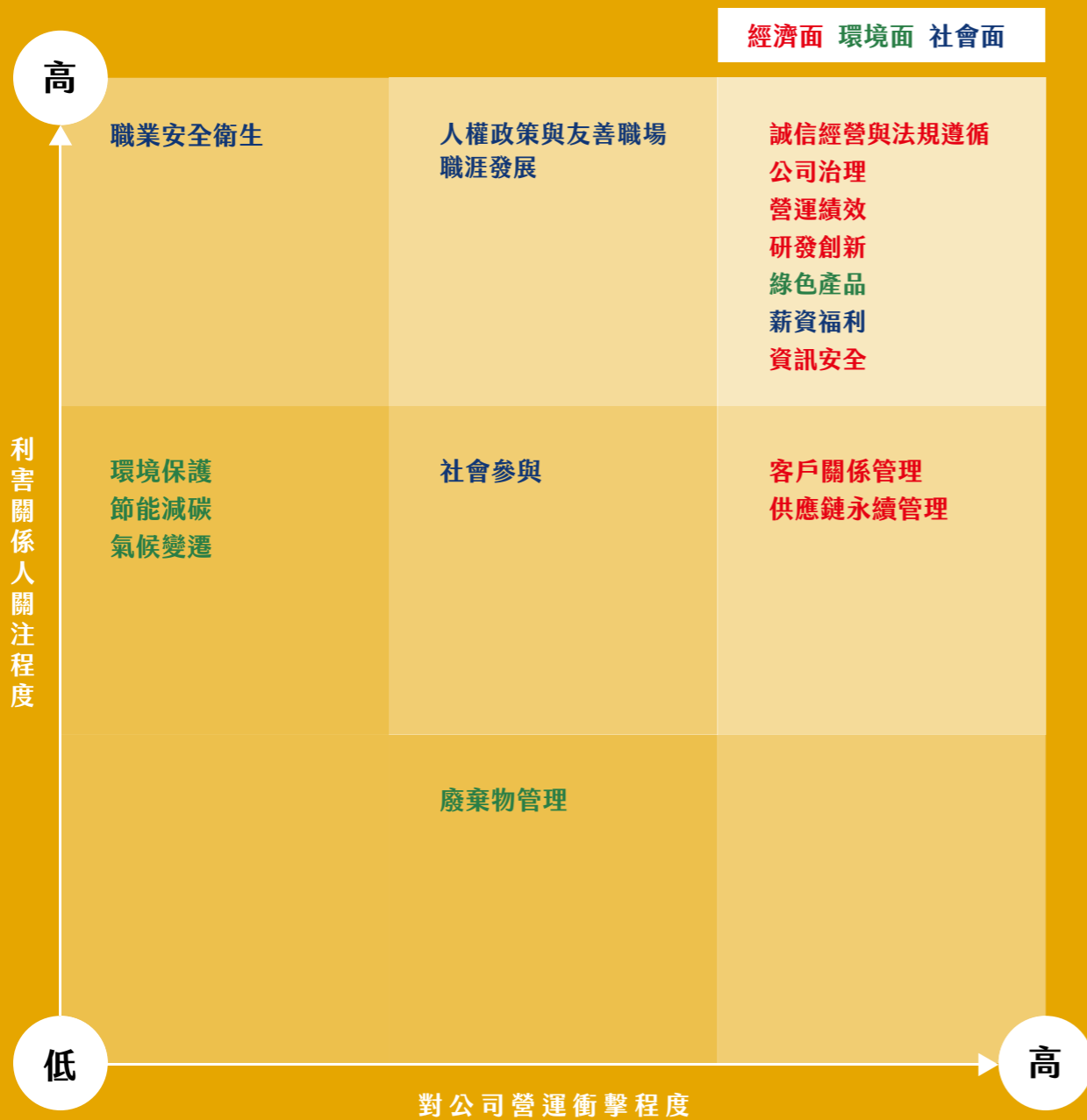
利害關係人	關切議題	溝通方式 / 頻率	原相回應與作為
員工	<ol style="list-style-type: none"> 薪資福利 職涯發展 職業安全衛生 人權政策與友善職場 營運績效 公司治理 研發創新 誠信經營與法規遵循 資訊安全 	<ol style="list-style-type: none"> 績效面談 (每半年) 教育訓練 (不定期) 員工滿意度調查 (定期) 職工福利委員會 (不定期) 多元化活動 (不定期) 電子公佈欄 (隨時) 員工意見反應區 (隨時) 員工溝通專線 / 信箱 (隨時) 	<ol style="list-style-type: none"> 落實績效面談，每半年至少執行一次 依訓練計畫不定期執行，訓練共 969 人次 完成新人關懷問卷以及執行滿意度調查改善工作 職福會舉辦 4 次 包括各類球類活動與運動專班 70 筆各類活動以及 186 筆公司相關宣導或資訊說明 同仁可隨時反應意見，2020 年共反應 16 件皆已圓滿處理且結案 官網設有電子信箱與聯絡方式 hr@pixart.com
客戶	<ol style="list-style-type: none"> 客戶關係管理 研發創新 綠色產品 誠信經營與法規遵循 資訊安全 供應鏈永續管理 	<ol style="list-style-type: none"> 電話 / 電子郵件 (每日) 客戶拜訪 / 會議 / 稽核 (不定期) 客戶滿意度調查 (每年) Voice of Customer (VOC)(隨時) 產品展覽 (不定期) 公司網站設有客戶諮詢窗口 (隨時) 	<ol style="list-style-type: none"> 每日即時回應與聯繫客戶 不定期走訪及聯絡客戶端進行商業訪察，以深入了解客戶需求 2020 年調查 17 家客戶，滿意度為 88.1% 公司網站提供客戶線上即時服務，建立互動式 MSS 系統 國際產品展覽因疫情取消 官網設有電子信箱與聯絡方式 customer@pixart.com

股東 / 投資人	<ol style="list-style-type: none"> 營運績效 公司治理 誠信經營與法規遵循 研發創新 資訊安全 	<ol style="list-style-type: none"> 營收報告 (每月) 財務報表 (每季) 法人說明會 (每季) 股東會 (每年) 公司網站設有投資人服務專區並提供聯絡窗口 (隨時) 	<ol style="list-style-type: none"> 每月十日前公佈於公開資訊觀測站及公司網站 依主管機關公告期限公佈於公開資訊觀測站及公司網站 每季結束後於次季第二個月召開，2020 年召開共計四次，簡報及影音檔並於召開當日公佈於公開資訊觀測站及公司網站 於六月底前召開，並依主管機關規定之公告期限將開會通知書 / 議事手冊 / 年報等資料公佈於公開資訊觀測站及公司網站 公司網站設有投資人服務專區並提供投資人關係連絡窗口 (含聯絡人，電話分機，及電子信箱 ir@pixart.com)
供應商	<ol style="list-style-type: none"> 供應鏈永續管理 營運績效 研發創新 綠色產品 誠信經營與法規遵循 公司治理 環境保護 資訊安全 	<ol style="list-style-type: none"> 電話 / 電子郵件 (每日) 供應商評鑑 (每年) 問卷調查與稽核訪查 (定期) 公司網站設有聯繫窗口 (隨時) 	<ol style="list-style-type: none"> 每日即時回應與聯繫客戶 2020 年共評鑑 34 家供應商 公司實地稽核 32 家以及書面稽核 50 家 官網設有電子信箱與聯絡方式 supplier@pixart.com
政府機關	<ol style="list-style-type: none"> 誠信經營與法規遵循 職業安全衛生 廢棄物管理 環境保護 節能減碳 研發創新 氣候變遷 	<ol style="list-style-type: none"> 公開資訊觀測站公告 (依規定辦理) 公司治理評鑑作業 (每年) 公文往返 (不定期) 各項會議 (不定期) 公司網站 (隨時) 	<ol style="list-style-type: none"> 依主管機關規定辦理上櫃公司應公告申報事項，未有未符規定被裁罰情形 配合主管機關規定，執行公司治理評鑑自評作業，2020 年公司治理評鑑結果列為上櫃公司 6% 至 20%，並獲櫃買中心納入公司治理指數成分股 即時配合法令作業或申請計畫 不定期舉辦會議 公司網站屬上櫃公司應公告申報事項者 (如：財務 / 公司治理 / 投資人關係等資訊)，若有更新，係於公開資訊觀測站發佈後，更新公司網站資訊，若非屬應公告申報事項，則會於公司內部呈核後，於公司網站對外發佈
社會 / 非營利組織	<ol style="list-style-type: none"> 社會參與 	<ol style="list-style-type: none"> 公益活動參與及志工服務 (不定期) 捐贈贊助 (不定期) 產學合作 (不定期) 技術與經驗交流會議 (不定期) 	<ol style="list-style-type: none"> 參加各類公益活動 5 場，累計 676 位人員參與 不定期進行各項公益捐贈或培力活動贊助 與陽明交通大學與清華大學進行產學合作 參加台大晶片中心二場，交大電機一場

利害關係人關注重大主題鑑別

原相科技與利害關係人溝通後，收集其關切主題並依據永續性脈絡、重大性、完整性及利害關係人包容性，進行鑑別、排序、確證、檢視，以確立報告書內容應涵蓋之重大議題及對組織及利害關係人的衝擊程度。原相科技本報告年度與之前個報導期間相比，重大主題和主題邊界並無重大改變。

重大議題矩陣圖



重大主題及衝擊範圍與涉入程度

面向	重大主題	對營運的重要性	利害關係人					
			員工	客戶	股東 / 投資人	供應商	政府機關	社會 / 非營利組體
經濟面	誠信經營與法規遵循	誠信經營與法規遵循，是公司營運的基本原則。	●	●	●	●	●	
	公司治理	掌握公司內外環境之變遷，建立良好的公司治理制度，以達永續發展之目標並實踐企業社會責任。	●		●	○		
	營運績效	穩健的營收是公司得以長久經營的主因。	●		●	○		
	研發創新	開發具成長潛力產品，持續提升產品競爭力。永保創新活力，使公司維持高度成長。	●	●	○	○	○	○
	資訊安全	保護公司資料的機密性 (Confidentiality)、完整性 (Integrity)、可用性 (Availability) 維護相關利害關係人權益。	●	●		●		
環境面	綠色產品	符合環保相關法令及國際標準，負起企業社會與環境責任。		●		●	●	
社會面	薪資福利	提供具競爭力的薪酬福利為企業重視的要務之一，使優秀人才成為公司永續成長的最佳動力。	●		○		●	

●直接衝擊 ○間接衝擊

重大主題管理方針要素及其評估

面向	重大主題	管理方針的政策(簡短)與目標(短中長期)	管理方針的評估與績效	對應 GRI 準則
經濟面	誠信經營與法規遵循	<ul style="list-style-type: none"> • 遵循政府各項法令,以公平與透明之方式進行商業活動 • 落實誠信經營,訂定規章並安排同仁相關教育訓練課程 	目標:落實法令遵循,確保無重大違法情事 今年環境、社會、經濟各面向無任何重大違規情事	206-1 307-1 406-1 416-2 417-2 417-3 418-1 419-1
	公司治理	<ul style="list-style-type: none"> • 建置健全之公司治理架構、強化董事會功能與運作 • 維護股東權益及平等對待股東 	目標:完善董事會功能,確保各公能委員會正常運作 1. 公司治理評鑑評定為排名前百分之二十 2. 經董事會決議通過,指定公司財務長擔任公司治理主管,並通過6小時之進修課程	102-18 102-27
	營運績效	<ul style="list-style-type: none"> • 掌握市場趨勢,以客戶導向為原則,提供客戶最完整的系統設計支援及服務,並追求公司永續經營 	目標:拓展營收同時掌握市場,並保持高毛利率 營業收入較前一年度成長 34.1%,達新台幣八十一億四仟八百萬元,創下歷史新高。在毛利率維持 57.9%	102-7
	研發創新	<ul style="list-style-type: none"> • 精確掌握市場趨勢,積極進行 CIS 衍生應用市場之產品佈局 • 產品以高畫質、低耗電、微型化以及系統單晶片整合之目標邁進 	目標:每年提撥營業額不低於 20% 作為研發經費 投入新台幣 19.2 億元於研發創新(占營業額 23%)	自訂主題
	資訊安全	短期:制定資訊安全政策 中期:宣導員工資安意識 長期:建構資訊安全管理系統	所有新進員工皆完成資訊安全宣導:每年宣導 4 則 BCP 計畫演練:每年 1 次。 系統還原即時性:12 小時內。	418-1
環境面	綠色產品	<ul style="list-style-type: none"> • 致力於綠色產品的設計研發、製造生產及銷售 • 符合法令規定及客戶之要求,期許超越國際規定為目標 	目標:產品及材料符合環保相關法令及國際標準 1. 完成 IECQ QC-080000 無有害物質管理系統認證機核 2. 產品及材料符合 RoHS、REACH 及無鹵素要求	302-5
社會面	薪資福利	<ul style="list-style-type: none"> • 提供具競爭力的薪酬福利為企業重視的要務之一,使優秀人才成為公司永續成長的最佳動力 	目標:提供具競爭力的薪酬福利 1. 2020 年全上市櫃企業公佈之非擔任主管職之員工平均薪資名列第五 2. 優於勞基法的休假制度	202-1 401-2



4 關於我們

品牌介紹

本公司依照公司法規定組織之，中文名稱定名為原相科技股份有限公司，英文名稱定名為 PixArt Imaging Inc.。

原相科技股份有限公司於 1998 年 7 月成立於新竹，於美國矽谷、丹麥、馬來西亞、日本、韓國以及中國大陸等地均有據點，並擁有優秀的跨國研發團隊。原相科技專注於 CMOS Imaging Sensor (CIS)、電容觸控及其他影像相關之感測應用的 IC 設計、研發、生產與銷售，並提供全球夥伴廣泛的感測器技術及人機互動介面的創新設計與開發。原相具有豐富的類比 IC 設計、影像感測及處理系統的 IC 設計經驗，除了以新技術與新應用拉近人類與機械互動距離，也提供客戶最完整的客製化系統設計支援及服務。目前原相科技已是全球 CMOS 影像感測器應用 IC 的領導供應商之一，透過系統單晶片 (SoC) 的完整解決方案，提供客戶頂尖的圖像分析最佳化功能。

原相科技的核心技術為 CMOS 影像感測，除了標準型的感測器外，更陸續開發影像感測相關應用產品，包含光學導航、動態物體偵測、觸控、CMOS 影像感測、健康管理心率感測及客製化 ASICs 等。其光學滑鼠感測晶片是全球最大的供應商，也是電腦遊戲滑鼠感測晶片的佼佼者。

原相科技精確掌握市場趨勢，積極進行 CIS 衍生應用市場之產品佈局，並向產品高畫質、低耗電、微型化以及系統單晶片 (SoC) 整合目標邁進。透過與國際一流的晶圓代工、測試、封裝廠、及光學鏡頭廠商合作結盟，除了能提供具高競爭力的一站式 (One-Stop-Shop) 產品完整解決方案，亦可大幅縮短客戶端產品的上市時間。

近年來，原相科技致力與國際的一流公司共同開發新型的應用，包含在人機互動介面 (HMI : Human-Machine-Interaction) 的開發上，投注了許多的研發資源，也因此獲得了許多正面的回饋。這些研發成果與多年來樹立的口碑，都是持續使我們成長與進步的動力。截至 2021/5/31 實收資本總額 NT\$ 1,419,650,780 元。

淨銷售額

年度產品	2019 年度		2020 年度	
	金額(仟元)	%	金額(仟元)	%
CMOS 影像感測元配件	6,011,940	98.96	8,035,820	98.62
其他	63,080	1.04	112,197	1.38
合計	6,075,020	100.00	8,148,017	100.00

■註：上述金額以合併營收淨額表示。

經營理念

- 原相科技掌握市場趨勢，專注研發高畫質、高整合度、微型化以及單晶片（SoC）的影像感測器及其應用產品。
- 鼓勵創新，提供具挑戰及能成長歷練之工作環境，讓人才充分發揮所長。
- 深化客戶夥伴關係，追求雙方最大利益。
- 尊重智慧財產權，獎勵發明，積極佈局全球專利。
- 與股東及員工共享經營成果，並盡最大努力回饋社會。

研發費用支出比例

▼最近五年度每年投入之研發費用

單位：新台幣仟元

年度項目	2016 年度	2017 年度	2018 年度	2019 年度	2020 年度
研發費用 (A)	1,002,190	1,312,358	1,480,033	1,637,598	1,922,977
營業淨額 (B)	4,338,039	5,118,020	5,513,179	6,075,020	8,148,017
(A) / (B)	23.10 %	25.64 %	26.85 %	26.96 %	23.6 %

■註：上述金額為合併財報數字。

經濟績效

2020 年原相科技持續推出新產品，打入更多品牌客戶，同時受惠於工作型態轉變、宅經濟等帶動的強勁需求，主要產品線皆有相當不錯的成長，我們的合併營業收入達新台幣八十一億四仟八百萬元，較前一年度成長 34.1%，寫下歷史新高，每股稅後盈餘為 10.6 元，毛利率仍穩定維持在 57.9%，股東權益報酬率為 18.0%。展望未來，隨著 5G、AIOT 等技術的發展，將會驅動更多的智慧應用，進而帶動各種感測技術的需求，相信我們在各項產品開發上努力的成果將會帶來更多的機會。

▼簡明綜合損益表 - 國際財務報導準則（合併財務報告）

單位：新台幣仟元

年度項目	最近五年度財務資料					
	2016 年度	2017 年度	2018 年度	2019 年度	2020 年度	
營業收入	4,338,039	5,118,020	5,513,179	6,075,020	8,148,017	
營業毛利	2,173,479	2,848,576	3,178,293	3,514,759	4,718,360	
營業利益	78,078	756,236	921,804	961,454	1,838,500	
營業外收入(支出)	99,258	62,395	116,699	77,576	(61,772)	
稅前淨利	177,336	818,631	1,038,503	1,039,030	1,776,728	
繼續營業單位本期淨利	132,654	662,671	817,216	830,321	1,438,645	
停業單位損失	—	—	—	—	—	
本期淨利(損)	132,654	662,671	817,216	830,321	1,438,645	
本期其他綜合(損)益(稅後淨額)	(76,895)	83,631	(69,771)	279,425	941,793	
本期綜合損益總額	55,759	746,302	747,445	1,109,746	2,380,438	
淨利歸屬於母公司業主	151,709	702,998	858,358	835,586	1,456,606	
淨利(損)歸屬於非控制權益	(19,055)	(40,327)	(41,142)	(5,265)	(17,961)	
綜合損益總額歸屬於母公司業主	74,814	786,629	788,587	1,115,011	2,398,399	
綜合(損)益總額歸屬於非控制權益	(19,055)	(40,327)	(41,142)	(5,265)	(17,961)	
每股盈餘 (註 1)	追溯調整前(元)	1.20	5.52	6.57	6.23	10.60
	追溯調整後(元)	1.20	5.52	6.57	6.23	10.60

註

1. 係以基本每股稅後盈餘表達。
2. 資料來源：2016 年~2020 年經會計師查核之財務報告。

產品與技術應用

隨著半導體工藝及影像感測技術的進步，CIS (CMOS Image Sensor) 的應用範圍變得愈來愈廣泛，我們的日常生活中隨處可見相關的產品，例如智慧型手機、先進駕駛輔助系統、安防監控系統、數位相機、滑鼠、遊戲機、穿戴裝置等等，除了提供更方便、更安全及更智慧的應用外，更豐富了我們的日常生活。

CIS 產業基本上可以區分成標準型及應用型 CIS，標準型 CIS，尤其是智慧型手機市場，CIS 的解析度持續提升到數千萬畫素，在車用及安防上的應用也持續增加，根據市調機構 TSR 的估計，2020 年 CIS 市場規模約 197 億美元，預計 2024 年將達到 270 億美元，市場成長潛力相當大。

在應用型 CIS 方面，由於產品、市場的特性與標準型 CIS 有極大的差異，強調的重點在利用 CIS 所擷取的影像依市場的需求做不同的應用，是一個小量多樣的市場，競爭情況相對較標準 CIS 緩和許多，能夠維持較佳的利潤率。

此外，原相於 2020 年世界處於 COVID-19 疫情爆發期間，仍然於產品開發及市場拓展有亮眼成績。光學滑鼠 Sensor 產品於疫情期間，更向世界提供居家隔離及遠距工作的良好支援。Gaming Sensor 產品此時，也向全球處於緊繃壓力狀態下的人們，適時提供能釋放壓力、暢快身心的樂趣產品。其它新興產品如 TWS、Heart Rate sensor 及 OTS 也取得國際大廠認可，成功進入國際一階品牌。

研發與創新

原相科技向來重視專利財產權，以保護公司研發成果，截至 2021 年 4 月，在全球範圍內布局的有效專利數量超過 2000 件。進一步舉例說明，自 2015 年 1 月 1 日至 2019 年 12 月 31 日止，五年內申請的美國專利案數量為 575 件，人均專利數量 1.24 件相較於同業同一時期人均專利數 0.16 件高出許多（資料來源：www.freepatentsonline.com），對比於公司規模，原相科技在專利布局上的投資是非常活躍的，尤其在光學導航、光學量測等技術領域，亦有長遠而積極的布局。

開發成功之技術或產品

- (1) 低功耗 / 高效能無線滑鼠
- (2) TOG 及 Gaming 滑鼠
- (3) OFN (Optical Finger Navigation) Sensor
- (4) 遊戲機 / Smart TV 用 MOT Sensor
- (5) Optical and Capacitive touch solutions
- (6) DMS (Distance Measure Sensor) 相關技術及產品
- (7) Human Sensing Device/Face recognition
- (8) 微小化手勢辨識 IC
- (9) 適用於手持式與穿戴式裝置之低功耗心率感測器 (PPG Sensor)
- (10) HD/2M/5M CMOS Image Sensor
- (11) OTS (Optical Track Sensor)
- (12) 2.4G 無線 HID 控制晶片
- (13) Bluetooth 4.2 BLE 控制晶片
- (14) Optical Motion Tracking Sensor
- (15) LOD (Linear Optical Detection) Sensor
- (16) BT 5.0 低功耗藍牙音訊系統單晶片
- (17) 陣列式光容積感測器

原相科技產品之發展趨勢

由於行動化裝置、穿戴式裝置及帶電池的應用愈來愈普及，對耗電量的要求愈來愈高，產品將會持續往低功耗發展。

低功耗

由於產品講求輕、薄、短、小以及多功能，加上半導體生產技術的持續進步，CIS 將持續往小型化及高整合的方向發展。

高整合

隨著人工智慧技術的發展，我們看到愈來愈多產品導入 AI 技術，以提升產品的價值與差異化，CIS 也逐漸看到智能化技術的導入。

智能化

研發節能綠色產品

原相科技多年來致力於研發低功耗產品以節能省碳來響應世界趨勢，在相同表現下降低產品運作時的功耗。當相同位階競爭者的產品功耗仍在數百 mW 以上時，我們這幾年推出領先業界推出 PS5250 CIS (CMOS Image Sensor, 即感光元件) 其在 1080p/30fps 的視訊規格下僅需 73mW 的功耗，以及 PS5260，是一款具備寬動態 HDR 的 2 百萬畫素 CIS 晶片，在 1080p/30fps HDR 輸出下僅需 75mW，皆遠低於業界 200 mW ~350 mW 的範圍。未來將持續開發更節能的綠色產品，降低對環境之影響，維護環境與生態之永續。

Sensor	PS5250	PS5260
Power	73mW (1080p30)	75mW (HDR 1080p30)

5 公司治理



公司治理政策與方針

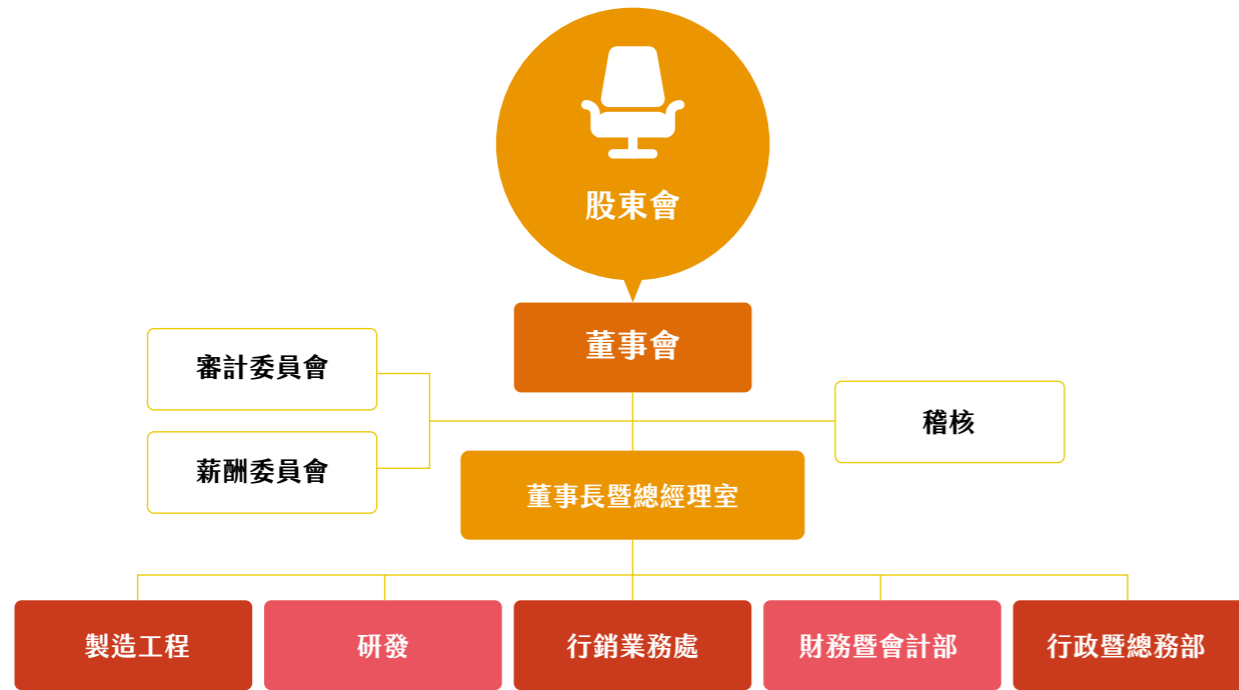
為確保相關機構和個人的權責相符，我們了解在公司治理（Corporate Governance）和組織組成的透明度更顯重要。本公司落實公司治理的最終目標是保證股東及利害關係人的利益最大化，透過經營團隊的監督與制衡制度，合理界定和配置全體股東、營運團隊、利害關係人的權利與責任關係。

我們揭露本公司最高治理機構的設立與組成，並且也確保最高治理團隊的決策符合原相科技的營運宗旨，包括經濟、環境和社會各項主題。我們取得第五屆、第六屆及第七屆公司治理評鑑上櫃公司前 6%-20% 的評比，並獲櫃檯買賣中心納入公司治理指數成分股。

治理結構

原相科技持續提升資訊透明度，注重股東權益、落實平等對待股東，並相信健全及有效率之董事會是優良公司治理之基礎。在此原則下，強化董事會結構與運作，設立審計委員會、薪酬委員會等功能性委員會，協助董事會履行其監督管理職責。各委員會的組織章程皆經董事會核准，且各委員會的主席定期向董事會報告其活動及決議。

原相科技結構組織圖



多元董事會成員

原相科技設有七名董事，其中四席為獨立董事，獨立董事人數已超過全體董事席次的二分之一。獨立董事符合《公開發行公司獨立董事設置及應遵循事項辦法》相關專業資格、獨立性認定及兼職限制的規定。達到妥善規劃企業創新發展策略、有效監督、維護股東權益並強化公司治理。2020 年董事會共計召開七次，整體董事出席率為 98%。

董事會成員具備專業知識與豐富企業治理經驗，並且廣泛參考國際趨勢報告，持續提升在環境、社會及經濟主體上的群體智識。為即時掌握全球風險趨勢、增進風險應變能力，原相科技董事會積極參與進修，2020 年度董事 7 人進修時數總計 54 小時。

同時，獨立董事另組成審計委員會及薪資報酬委員會。董事所有成員遴選均採提名制辦理，除了專業能力之外，亦重視其董事成員的行為操守以及道德聲譽。同時，董事會注重多元平等，廣納不同性別、年齡層、族群的聲音，在獨立董事方面，本公司七席董事中，獨立董事共四席，獨立董事占比為 57%，擔任本公司獨立董事之年資分佈在 1~8 年，在性別方面，本公司女性董事一席，占比為 14%，在董事年齡方面，61~70 歲有 5 位，51~60 歲有 2 位，此外，具員工身份董事一席，占比為 14%。

獨立董事候選人亦需符合《公開發行公司獨立董事設置及應遵循事項辦法》相關專業資格、獨立性認定及兼職限制的規定。達到妥善規劃企業創新發展策略、有效監督、維護股東權益並強化公司治理。

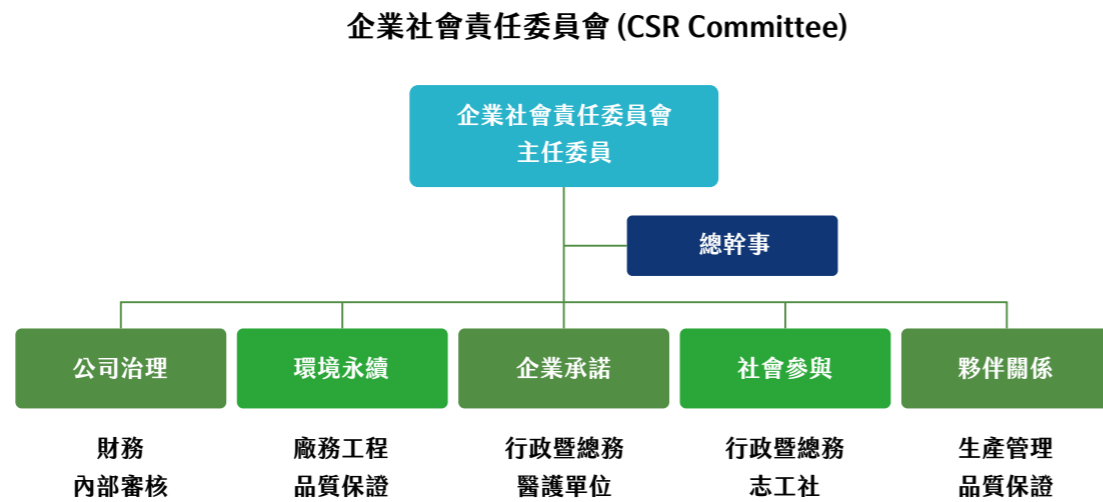
職稱	姓名	性別	年齡層	國籍或註冊地	主要學經歷	2020 年度出席次數
董事長	黃森煌	男	61~70 歲	台灣	<ul style="list-style-type: none"> 國立台灣大學電機系學士 聯華電子(股)公司製程部主管 華隆微電子(股)公司生產製造部部長 華瑞(股)公司總經理 	7
董事	黃逸宗	男	61~70 歲	台灣	<ul style="list-style-type: none"> 淡江大學會計系學士 淘帝國際控(股)公司獨立董事 勁永國際(股)公司董事 台灣證券交易所上市治理部高級專員 	7
董事所代表之法人	迅捷投資(股)公司	-	-	台灣	-	7
董事	師立仁	男	61~70 歲	台灣	<ul style="list-style-type: none"> 美國加州大學爾灣分校電機博士 台灣類比科技股份有限公司董事長 揚智科技美國子公司總經理 Senior Analyst, Burroughs Corp. Senior Engineer, Rockwell, USA 	7
董事所代表之法人	原鼎投資(股)公司	-	-	台灣	-	7
獨立董事	鄭文欽(註 2)	男	61~70 歲	台灣	<ul style="list-style-type: none"> 臺灣大學電機工程研究所碩士 力捷電腦(股)公司經理 美商艾德高科技(股)公司專案經理 工業研究院電通所 工業研究院電子所 	7
獨立董事	林榮祿	男	61~70 歲	台灣	<ul style="list-style-type: none"> 台北醫學院醫學學士 台灣胸腔暨重症加護醫學會胸腔暨重症專科醫師 台灣結核暨肺部疾病醫學會專科醫師 	6
獨立董事	劉若蘭	女	51~60 歲	台灣	<ul style="list-style-type: none"> 東海大學會計學系學士 原相科技(股)公司監察人 原相科技(股)公司財務會計部資深部經理 聯傑國際(股)公司財務會計部經理 	7
獨立董事	徐興源	男	51~60 歲	台灣	<ul style="list-style-type: none"> 美國紐約市立大學 MBA 原相科技(股)公司法人代表人董事 聯華電子(股)公司財務經理 台新銀行外匯交易員 	5(註)

註：獨立董事徐興源 2020/6/12 就任，應出席次數 5 次。

社會企業責任委員會

原相科技多年來致力實踐企業社會責任，支持商業道德、員工人權、健康與安全環境來體現企業價值與承諾，並遵守 RBA、承諾企業誠信經營並遵守道德規範，同時積極參與環境保護與永續、社會公益，社區共榮等議題。

我們依據《企業社會責任實務守則》建立企業社會責任管理體系，成立了 CSR 企業社會責任委員會，成員由公司各單位人員組成，並由總經理擔任 CSR 委員會主席，會同各單位制定策略，一同推動公司社會責任相關工作。



原相科技為善盡企業公民責任，秉持取之於社會、用之於社會理念，並促進經濟、社會與環境生態之平衡及永續發展，我們依據《上市上櫃公司企業社會責任實務守則》同時參酌《RBA 責任商業聯盟及其行為準則》，訂定原相公司「企業社會責任政策」，確保全體同仁遵守，做為長期推動企業社會責任之指導原則。

社會企業責任委員會的政策如下

- 以誠信經營為原則，反對任何形式的貪污、貪腐與賄賂，要求全體員工共同遵「誠信經營守則」以及「道德行為準則」。
- 落實公司治理，遵守各項法令規定，提升營運資訊透明，充分考量利害關係人（包括員工、客戶、供應商、社區及環境等）權益及影響。
- 深化客戶夥伴關係，提供客戶高價值服務，致力於公司永續經營與發展。
- 追求環境永續，建立品質與無有害物質政策，確保產品綠色設計及生產的實現。推動節能減碳，採行各項管理措施，降低營運對環境之衝擊。
- 體現企業價值與承諾，視員工為企業最重要資產，秉持全員共創、共享，並營造健康安全之職場環境。

- 贊助產業人才培育，與大專院校或組織合作，提供多元長期合作模式，培養學用合一之青年學子。
- 結合志工團隊與公司資源，積極關懷弱勢團體、參與社會公益活動，創造與在地社區及社會共榮共好。
- 與股東及員工共享經營成果，並盡最大努力回饋社會。

審計委員會

本公司股東常會選任四名獨立董事，並由全體獨立董事組成審計委員會，每季至少開會一次，依證交法第十四條之五須經審計委員會同意之議案均依規定送審計委員會討論，本公司內部稽核單位亦定期向審計委員會報告稽核情形，俾利審計委員會了解公司內部控制運作情形。

本公司審計委員會旨在協助董事履行其監督公司在執行有關會計、稽核、財務報導流程及財務控制上的品質和誠信度。審計委員會於 2020 年度共舉行 6 次會議，整體委員出席率為 95%。審議的事項主要包括：

- 財務報告之允當表達
- 簽證會計師資歷、獨立性及績效評量
- 重大之資產或衍生性商品交易
- 簽證會計師之委任、解任或報酬
- 募集或發行有價證券
- 審計委員會績效評量自評
- 法令及規則之遵循
- 公司存在或潛在風險之管控
- 內部控制制度相關政策、程序及有效實施

薪資報酬委員會

本公司薪資報酬委員會之職能，係以專業客觀之地位，就本公司董事及經理人之薪資報酬政策及制度予以評估，對高階經營團隊的酬金及員工酬勞提撥比率予以評估和審查。以及對管理階層團隊個人的能力、對公司的貢獻度和績效表現，評估並審查其薪資及獎酬的合理性，以達到激勵人才之目的，並且提升公司經營績效。薪資報酬委員會每年至少召開二次，並得視需要隨時召開會議，向董事會提出建議，以供其決策參考。薪酬委員會於 2020 年度共舉行 4 次會議，整體委員出席率為 93%。

進步的治理團隊

2020 年董事會進修課程及總時數

(1) 董事及監察人進修之情形：

本公司董事均具有專業背景，本公司亦不定期提供相關進修資訊給予參考。2020 年度董事進修情形如下：

職稱	姓名	進修日期	主辦單位	課程名稱	進修時數
董事	黃森煌	2020/11/3	社團法人中華公司治理協會	透視財務報表隱藏的關鍵訊息	3 小時
		2020/12/22		企業併購之法律盡職調查及商務契約介紹	3 小時
董事	黃逸宗	2020/8/10	社團法人中華公司治理協會	公司治理與證券法規	3 小時
		2020/8/10		董事如何審查財務報告	3 小時
		2020/8/11		董事如何審查內部控制及內部稽核	3 小時
		2020/8/11		公司法修法與董事責任	3 小時
		2020/11/3		透視財務報表隱藏的關鍵訊息	3 小時
		2020/12/22		企業併購之法律盡職調查及商務契約介紹	3 小時
董事	師立仁	2020/11/3	社團法人中華公司治理協會	透視財務報表隱藏的關鍵訊息	3 小時
獨立董事	鄭文欽	2020/11/3	社團法人中華公司治理協會	透視財務報表隱藏的關鍵訊息	3 小時
		2020/12/22		企業併購之法律盡職調查及商務契約介紹	3 小時
獨立董事	林榮祿	2020/11/3	社團法人中華公司治理協會	透視財務報表隱藏的關鍵訊息	3 小時
		2020/12/22		企業併購之法律盡職調查及商務契約介紹	3 小時
獨立董事	劉若蘭	2020/11/3	社團法人中華公司治理協會	透視財務報表隱藏的關鍵訊息	3 小時
		2020/12/22		企業併購之法律盡職調查及商務契約介紹	3 小時
獨立董事	徐興源	2020/11/25	財團法人中華民國證券暨期貨市場發展基金會	認識期貨衍生性商品避險交易及操作健全企業永續經營實務研討會	3 小時
		2020/11/3	社團法人中華公司治理協會	透視財務報表隱藏的關鍵訊息	3 小時
	2020/12/22	企業併購之法律盡職調查及商務契約介紹		3 小時	

(2) 本公司會計主管及內部稽核進修之情形：

職稱	姓名	進修日期	主辦單位	課程名稱	進修時數
會計主管	羅美焯	2021/1/14~2021/1/15	財團法人中華民國會計研究發展基金會	發行人證券商證券交易所會計主管持續進修班	12 小時
		2020/11/3	社團法人中華公司治理協會	透視財務報表隱藏的關鍵訊息	3 小時
		2020/12/22		企業併購之法律盡職調查及商務契約介紹	3 小時
內部稽核	洪英惠	2020/7/21	財團法人中華民國會計研究發展基金會	主管機關「協助公司提升自行編製財務報告能力」政策解析與內控管理實務	3 小時
		2020/9/2		企業併購之法遵稽核實務	3 小時
		2020/11/3	社團法人中華公司治理協會	透視財務報表隱藏的關鍵訊息	3 小時
		2020/12/22		企業併購之法律盡職調查及商務契約介紹	3 小時

(3) 2020 年度公司治理主管進修之情形：

進修日期	主辦單位	課程名稱	進修時數
2020/11/3	社團法人中華公司治理協會	透視財務報表隱藏的關鍵訊息	3 小時
2020/12/22		企業併購之法律盡職調查及商務契約介紹	3 小時

法令遵循

道德價值與從業行為

為提倡誠信及道德之從業行為，並落實遵循法規命令，原相科技依據《上市上櫃公司誠信經營守則》，制定道德規範相關辦法，如：《道德行為準則》、《誠信經營守則》、《誠信經營作業程序及行為指南》及《舉報辦法》。我們的員工、各級主管及董事會成員皆自我高度要求，體現合乎職場行為素養及從業道德，並由財務部門負責辦理指南之修訂、執行、解釋、諮詢服務暨通報內容登錄建檔等相關作業及監督執行。

公司設有舉報管道

- (一) 電話舉報：(886) -3-5795317#1186，稽核主管。
- (二) 電子郵件舉報：whistleblower@pixart.com
- (三) 投函舉報：新竹縣新竹科學園區創新一路 5 號 5 樓 原相科技稽核主管。

此外，道德規範相關辦法與舉報管道皆揭露於公司官方網站，明確建立本公司舉報及調查機制，使本公司所制定之「道德行為準則」及「誠信經營守則」得以落實執行，並維護舉報人之合法權益。前述詳細資訊，可見於官網 <https://www.pixart.com/corporate-stakeholder-engagement/tw/>。

除了對內要求員工須遵守從業道德之行為規範，對外也一併要求供應商及客戶遵循，除了於公司官網「公司治理」公佈暨執行道德行為準則及誠信經營守則外，前述違反誠信經營或道德行為之相關行為所設之專用舉報管道，亦適用於對外與廠商（供應商及客戶）間之商業行為。另外，致力確保與供應商間之合作得符合責任商業聯盟 RBA（Responsible Business Alliance）所頒布之「負責任商業聯盟行為準則（RBA Code of Conduct）」之相關規定。

2020 年，原相科技已進行貪腐相關風險評估的營運據點為：原相、原睿、檳城等共 3 個，佔所有營業據點的百分比為 100%，透過此風險評估所鑑別出的重大貪腐風險為低風險。

營業秘密

營業秘密侵害防範部分，可分為兩個面向，一為公司員工不侵害他人營業秘密；另一者為公司員工不洩漏公司之營業秘密。

就「公司員工不侵害他人營業秘密」而言，本公司除了於員工與本公司成立僱用關係而簽署聘僱契約書時，要求員工於任職本公司時，不得侵害他人（包括前任職之公司或工作單位）之營業秘密外，亦特別於新進員工進入公司任職之初，以專人上課之方式講授「尊重他人營業秘密」及「倘若於任職本公司時，侵害他人營業秘密者，對公司及對自己之風險及相關法律責任」之相關課程。就「確保公司營業秘密不被外洩」而言，除了上述與員工簽署之聘僱契約書亦定有不得洩漏營業秘密之相關條款外、除了上述新進員工進入公司任職之初，上課方式講授之內容亦包括「營業秘密的範圍」及「不得洩漏公司營業秘密」之相關課程外；本公司亦採取下列措施，以為公司營業秘密之保障：（1）定時出版「原相法律智權月報」，以文章之方式講授營業秘密的

定義、範圍，以及營業秘密之保障及相關最新發展；（2）資訊技術部同仁不定時發文宣導同仁如何遵守本公司營業秘密方針；及（3）資訊技術部同仁隨時偵測公司內部電腦以及限制資料存取、輸出等方式，確保公司營業秘密不被故意或過失的洩漏。

有關反貪腐政策和程序的溝通及訓練

2020 年反貪腐及誠信政策執行績效如下：

- 誠信經營政策宣導：公司訂定「誠信經營作業程序及行為指南」「誠信經營守則」「道德行為準則」等公司規章，不定期以公佈欄或電子郵件公告給全體員工，並將相關辦法揭露於公司官網以及內部網站。
- 教育訓練：每季舉辦營業秘密、智慧財產權、資訊安全、防範內線交易等誠信相關教育訓練，2020 年度共舉辦 12 堂面授課程，訓練人數 60 人，總訓練時數 150 小時，及一堂反貪腐線上課程，訓練人數 60 人，並將相關資料留存備查。
- 新人報到宣導：每位新進人員均於報到日當天進行誠信經營政策以及資訊安全的宣導。
- 檢舉情形彙報：接獲舉報案件後儘速辦理，並且視案件需要會辦相關單位，調查結果並依規定呈報主管，2020 年度並未有任何檢舉信件，亦無貪腐等不誠信事件。
- 鑑識營業活動中可能的不誠信風險：針對營業範圍內不誠信行為風險較高的單位進行訪談，評估其營業活動的風險程度，評估結果屬低風險。
- 高階管理階層出具遵循誠信經營政策的聲明。

利益衝突申報

依《原相科技股份有限公司道德行為準則》，員工不得以在公司擔任之職位而使自己、近親或任何人獲致不當利益，並避免任何與公司有利益衝突之行為。原相科技規範主管職、特定職級或職務定期透過利益衝突填報機制，主動說明其與公司有無潛在之利益衝突，若有異常，將依公司章程或相關法規處理之。2020 年達到 100% 利益衝突申報完成率，100% 訪談完成率，且無利益衝突情事。

法遵成效

為使全體員工了解各項法規遵循議題，公司內部提供相關的教育訓練及宣導資源。且我們的經營團隊持續密切注意任何影響公司財務及業務的國內外政策與法令，並建立法令遵循作業程序由法務單位統整並檢視遵循情形，稽核單位亦依規查查法規遵循之情形，並配合更新內部相關規定。2020 年原相科技在經濟、環境與社會類別主題，皆無因未遵守法令而受到重大之金錢罰鍰或其他非金錢上之處罰。

- 環境類別法規遵循：針對環保相關法規，2020 年無違反環境法律和法規被處罰款或處罰，也無發生正式申訴機制立案、處理和解決的環境衝擊申訴。
- 社會類別法規遵循：針對工作場所歧視或貪腐等相關法規，2020 年無違反法規被處罰款或處罰，也無發生正式申訴機制立案、處理和解決的人權問題申訴。

- 經濟類別法規遵循：針對產品銷售過程，2020 年無發生因產品與服務的提供與使用而違反法律和規定被處巨額罰款之情事，並且遵守《公平交易法》，無涉及反競爭行為、反托拉斯和壟斷行為的法律訴訟。
- 2020 年內，無發生因違反有關產品與服務的健康和安全法規及自願性規約而導致罰款或警告的事件。
- 2020 年內，無發生因違反產品與服務之資訊與標示相關法規而導致罰款或警告的事件。
- 2020 年內，無發生因違反行銷傳播（包括廣告、推銷及贊助）相關法規而導致罰款或警告的事件。
- 2020 年內，無發生侵犯客戶隱私或遺失客戶資料的投訴。

稅務方針、治理與風險管理

本公司秉持著貫徹稅務遵循與善盡企業社會責任的精神，以創造企業價值與完善稅務風險管理為目標，制定稅務治理政策及移轉訂價政策，建立健全的稅務管理制度與稅務治理文化，進而達到企業價值再提升，善盡本公司企業社會責任，履行企業公民義務，落實企業永續發展。

我們充分認知稅務操作最佳化的管理措施，短期能帶來顯著的利益，然而若以過度的稅務最佳化為操作策略時，它將可能帶來深遠的衝擊與風險。從公司追求永續發展的觀點，我們以採取調和穩健的政策，來面對稅務的管理。

本公司對於稅務治理，遵循下列原則：

1. 遵循當地稅務法規，符合國際租稅準則，誠實申報及完納稅負。
2. 事前租稅評估，避免重覆課稅，降低稅賦成本，創造股東價值。
3. 維持與當地稅務稽徵機關持續有效的溝通，保持開放且適當之關係。
4. 稅務揭露遵循相關規定及準則，提升稅務資訊透明。
5. 透過持續的人才培養，強化稅務專業能力。
6. 執行有效的風險管控。

本公司之主要利害關係人為各國政府之稅務機關，稅務申報繳納作業皆依各國相關法令規定辦理，於日常作業過程中如有適用法令不明之處，會與政府機關窗口聯繫，詢問適當之處理方法。如有稅務稽查之作業，在接獲通知後，皆會立即準備相關資料，配合稅務機關進行查核。

為展現本公司於稅務治理方針之透明性，針對其他利害關係人，如股東與投資人等，也會於本公司官方網站之利害關係人專區、該年度年報與股東會中回應利害關係人關注之稅務方面資訊。

風險管理

原相科技依照公司整體營運方針來定義各類風險，建立及早辨識、準確衡量、有效監督及嚴格控管之風險管理機制，在可承受之風險範圍內，預防可能的損失，依據內外環境變化，持續調整改善最佳風險管理實務，以保護員工、股東、合作夥伴與顧客的利益，增加公司價值，並達成公司資源配置之最佳化原則。

策略及營運風險

本集團為專業之 IC 設計公司，客戶、供應商及競爭廠商分散於世界各國，各國重要政策、法律之變動，均有可能造成產業的變化，進而對本集團產生影響，本集團將持續密切注意任何可能會影響本集團業務及營運的政策及法律，以即時有效因應各項變動之影響。

市場風險

利率、匯率及通貨膨脹之變動均可能對本公司損益造成影響，利率之波動將影響本公司之利息收入，而通貨膨脹亦可能造成本公司成本及費用增加。匯率方面，由於本公司收入主要以美元計價，因此匯率之升貶會對本公司造成匯兌損益，亦對本公司之獲利產生影響，為此，本公司除採取自然避險方式以規避匯兌風險之外，也透過買賣遠期外匯合約或借款等方式，以降低匯率變動對公司損益之影響，避險性質合約因匯率變動產生之損益大致會與被避險項目之損益相抵銷，2020 年度公司未從事任何衍生性商品交易亦無持有任何未到期之衍生性金融商品情形。此外，本公司財務部門亦隨時蒐集匯率、利率及通膨等資料，掌握各項經濟數據變動之趨勢，以做出適當之因應措施。

供應鏈管理風險

原相科技為專業 IC 設計公司，致力於穩定供應服務，進而制定供應鏈管理規範及管理措施，其中包括供應商管理、新供應商審核評估、供應商緊急應變措施，用來降低供應問題之風險。並與供應商以維護產品品質、交期、成本及安全等多方面為目標，優化與供應商合作的模式、引導供應商共同成長，攜手提升體感科技能力與善盡企業社會責任，以達永續經營的目的。

財務風險

本公司為子公司 PixArt Imaging (Penang) Sdn.Bhd. 及原睿科技股份有限公司之應付帳款提供擔保，截至 2020 年 12 月底止背書保證金額為 215,246 仟元，該擔保之目的係供集團營運所需，並無產生獲利或虧損之情形。

本公司財務政策係以穩健保守為原則，並未從事高風險及高槓桿投資，對於資金貸與他人、背書保證及從事衍生性商品交易之事項，本公司已訂定「取得或處分資產處理程序」、「背書保證作業程序」及「資金貸與他人作業程序」，並經股東會決議通過，本公司從事有關作業時，均依相關規定辦理。2020 年度本公司並無從事衍生性商品交易或資金貸與他人交易。

流動性風險

本集團藉由現金及約當現金、高流動性之有價證券及銀行借款等合約以維持財務彈性。下表係彙總本集團金融負債之合約所載付款之到期情形，依據最早可能被要求還款之日期並以其未折現現金流量編製，所列金額亦包括約定之利息。

▼非衍生金融負債一覽

	短於一年	二至三年	四至五年	五年以上	合計
短期借款	\$418,532	\$-	\$-	\$-	\$418,532
應付款項	1,640,900	-	-	-	1,640,900
租賃負債(註)	22,937	30,355	18,071	160,992	232,355
存入保證金	-	6,524	-	-	6,524
2019.12.31					
應付款項	\$1,284,139	\$-	\$-	\$-	\$1,284,139
租賃負債(註)	22,081	31,702	21,060	168,533	243,376
存入保證金	-	5,276	-	-	5,276

註：本表統計時間為 2020.01.01 ~ 2020.12.31 為止。

信用風險

信用風險係指交易對手無法履行合約所載之義務，並導致財務損失之風險。本集團之信用風險係因營業活動（主要為應收帳款）及財務活動（主要為銀行存款及各種金融工具）所致。

本集團各單位係依循信用風險之政策、程序及控制以管理信用風險。所有交易對手之信用風險評估係綜合考量該交易對手之財務狀況、信評機構之評等、以往之歷史交易經驗、目前經濟環境以及本集團內部評等標準等因素，本集團亦於適當時機使用某些信用增強工具（例如預收貨款），以降低特定交易對手之信用風險。

本集團截至民國一〇九年及一〇八年十二月三十一日止，前十大客戶應收款項占本集團應收帳款餘額之百分比分別為 94% 及 87%，其餘應收款項之信用集中風險相對並不重大。

本集團之財務部依照集團政策管理銀行存款、固定收益證券及其他金融工具之信用風險。由於本集團之交易對象係由內部之控管程序決定，屬信用良好之銀行及公司組織等，無重大之履約疑慮，故無重大之信用風險。

法律風險

本集團為專業之 IC 設計公司，客戶、供應商及競爭廠商分散於世界各國，各國重要政策、法律之變動，均有可能造成產業的變化，進而對本集團產生影響，本集團將持續密切注意任何可能會影響本集團業務及營運的政策及法律，以即時有效因應各項變動之影響。

本公司此項風險之管理執行與負責單位為法務單位及財務暨會計部門。

氣候變遷的風險及機會

原相科技為因應氣候變遷所帶給產業的經營風險，由行政部門負責召集相關單位，並參照「氣候相關財務揭露」（Task Force on Climate-related Financial Disclosures, TCFD）架構，透過「治理」、「策略」、「風險管理」、「指標與目標」等四項核心要素，透過辨識潛在氣候變遷風險與機會，掌握對公司營運的衝擊與影響，並預先訂定相關因應策略與措施，預計未來將導入 ISO 14001/ISO 14064-1，預防氣候變遷所帶來的風險與傷害。



TCFD 核心要素與財務揭露

核心要素	行動方案
治理	由企業社會責任委員會負責召集相關單位，每年依據各項風險，盤點與確認各項風險議題對組織內部和外部方面的潛在影響，包含氣候變遷風險之鑑別評估及因應氣候衝擊。並在每年定期召開會議，擇定本行企業永續發展優先倡議，包含氣候變遷相關議題，以實際行動踐履企業社會責任。
策略	依據業務類型及營運狀況辨識出實體及轉型風險與機會，積極推動綠能環保政策，為了因應全球氣候變遷與溫室效應對環境的影響，除訂定節能減碳措施，推廣辦公室及公共區域節能管理、廢棄物減量及實施綠色採購，購買具節能環保標章的產品。
風險管理	為了識別和評估與可持續運營相關的現有和未來活動，產品和服務可能會造成重大衝擊或風險，會計部門會定期進行組織型風險評估包含氣候變遷狀況，以作為政策制定和目標的基礎，評估結果如下：將導入 TCFD 建議之風險評估機制，針對氣候變遷特定議題進行評估以了解具體的潛在財務影響，並採取相關因應策略。
指標與目標	為響應減少氣候變遷造成的影響與風險，並達成綠能與減碳相關目標，使用指標管理氣候變遷相關之風險與機會： 節能減碳：長期推動「節能減碳措施」，主要措施如下： 一、用電設備： 1 照明設備選用省電環保標章產品。 2 依計劃逐年汰換老舊耗能的空調主機設備，購置新型高效節能空調機種。 3 空調主機運轉視用氣溫及使用需求適時的將出水溫度往上調整減少用電。 4 宣導下班後關閉不需使用的個人電腦及實驗室設備電源。 二、水資源：宣導節約用水，並從日常生活做起： 1. 將廁所與茶水間等洗手槽水量調至足用之出水量，以減少洗滌過程中因飛濺造成之水資源耗費。2. 若水龍頭或馬桶有故障需更換需求時，均採購具有省水標章產品。 3. 定期巡檢抽水馬達、水塔、水龍頭或其他水管接頭以及牆壁或地下管路有無漏水。 三、廢棄物：落實垃圾分類以達到廢棄物減量： 1. 強化垃圾分類宣導，並於後端處理時再進行垃圾檢視，以確保落實分類。 2. 藉由有效分類達到減廢目標，2020 年減廢達 5.05 公噸。 四、溫室氣體：2020 年排放的溫室氣體範疇 1 為 653(公噸 CO ₂ e/年)，範疇 2 為 1309(公噸 CO ₂ e/年)，預計未來將參與碳揭露專案 (Carbon Disclosure Project, CDP)。

氣候相關風險及財務影響

類型	氣候相關風險	應變作法	財務影響
限水	因極端氣候導致水源不足，若中斷空調主機所需的冷卻水補充將導致空調停止，電腦機房過熱跳機，造成公司營運中斷。	1. 新建置電腦機房專用空調採氣冷散熱設計，停水時不影響空調運轉。 2. 電腦機房空調使用 A、B 二套（大噸數公共用主機與小噸數機房專用主機）供應電腦機房所需，在限水狀況發生時改用小噸數機房專用主機，停用公共大噸數主機可減少用水。 3. 設置水車專用快速接頭補水閥。	供水中斷時產生水車運送費用。
限電停斷電	異常氣候發生導致環境溫度上升空調用電需求大增，可能會造成電力供應不足需採取限電或輪流停電措施，當電力中斷廠務設施及電腦機房無法運轉造成公司營運中斷。	1. 建置不斷電系統在非預期或計劃通知停電狀況時不斷電系統設備可立即供電。 2. 完成發電機建置可供電腦機房運轉八小時以上。 3. 油車補充發電機用油，運轉供電可達數天以上。	1. 發電機及不斷電系統設備建置費用。 2. 停電時油車運送費用及發電機每年維護保養費用。
颱風及水災	若颱風或水災規模大且影響時間過久時，可能會造成辦公室漏水、設備損壞影響公司正常營運。	1. 颱風登陸前依防颱應變計劃實施廠務設備檢查，通知所有支援維修廠商待命。 2. 颱風登陸後視風力、雨量規模決定廠區巡檢頻率與間隔時間並針對重點區域加強檢查。 3. 颱風離開後立即進行復原行動、確保辦公室設備及環境正常運作。	1. 廠總務留守人員值班費用。 2. 廠商搶修費用。

氣候相關機會及財務影響

類型	氣候相關機會	應變作法	財務影響
能源來源	因應台灣溫室氣體減量與管理法規，須提升營運能源效率，增加再生能源裝置容量建置及綠色電力憑證認購等成本。	1. 規劃設置太陽能板供給廠區設備使用或租給再生能源業者發電營運。 2. 計劃認購再生能源憑證。	1. 租金收入。 2. 降低溫室氣體排放。 3. 降低營運成本。
資源效率	提昇資源使用效率可減少碳排放，節約能源，因此可降低能源採購成本。	1. 落實廠區所有設備的檢查保養，確保運轉效率維持出廠時狀態，加速汰除效能較差的設備改使用高效節能設備。 2. 透過持續監控各項資源（水、電、燃油等）使用資訊，適時有效採取矯正措施，以降低對環境之影響及營運成本。	降低營運成本。

職安危害辨識、風險評估及事故調查

原相科技為徹底執行職安衛管理，每年進行職業危害辨識與風險評估，包括每年體檢分級進行管控與追蹤 健康促進以及定期進行工作環境的相關檢測與風險評估，如有同仁因可能導致傷害或疾病的環境而離開工作場所或轉調，可保護他免於被處分。

1. 每二年建物檢查以確保符合使用相關規定，
2. 每年消防安全設備檢查於申報前先行將所有檢測出的缺缺失進行維修更換，再完成所有的消防安全設備檢測後再進行年度申報作業以確保所有設備的缺失確實改善完成，
3. 每半年作業環境測定，對於影響辦公室環境品質的指標 CO2 進行全面檢測，在檢測區域中如果有發現異常較高數值時，將通知廠務人員進行外氣空調設備的檢修以確保室內空氣品質維持良好狀態。

並應用分級管控，消除危害並將風險降至最低，透過 PDCA（Plan-Do-Check-Act）循環式品質管理，持續改善職業安全衛生管理系統。



經以上流程辨識出，本公司因工作型態大部分為辦公室作業，同仁較常發生的職業病為骨骼與肌肉組織疲勞、發炎、拉挫傷等職業疾病，主管深知員工需長時間於辦公桌處理公務，故於 2016 年起推動人因工程改善，全面替換員工所使用之辦公椅，改為符合人體工學之辦公椅，以期減少及預防員工腰酸背痛症狀。在預防重複性作業促發肌肉骨骼管理，職業衛生護理人員於每年度健康檢查，對所有員工進行身體各部位痠痛與對工作影響程度之間卷評量，找出高風險族群，2020 年安排 8 位員工進行面談，經醫師評估與工作無相關性，給予電腦坐姿衛教，若為舊傷導致之骨骼肌肉酸痛，提供就診或復健相關建議。

另外考量公司的作業環境多以辦公室為主體，加上上班時門窗關閉開啟空調，為降低辦公室中二氧化碳濃度，減少對同仁的健康產生影響，公司設置可定時開關的外氣抽換設備，每小時換氣六次以提供新鮮空氣進入辦公室，並每半年進行 CO2 監測計畫並持續改善。

資安風險

資安風險：為降低資安風險及避免公司機密資訊外洩，本公司訂有內部控制電子計算機循環及資訊安全管理作業，採取各項管理措施，包括資訊系統備援機制、網路防火牆設置、電子郵件管理控制、防毒軟體設置、檔案及設備之安全控制等。並將資訊安全管理作業列為年度稽核項目，稽核單位每年定期進行查核，同時進行內部控制制度自行檢查作業，以確保各項管控措施落實執行。

資安管理政策

本公司資訊安全之權責單位為資訊技術部，該部設置資訊主管，及專業資訊人員。負責規劃、訂定及執行資訊安全策略，並定期檢討資安政策。

本公司隸屬於董事會之稽核室為資訊安全監理之督導單位，負責督導內部資安執行狀況，每年定期向董事會報告資訊安全管理作業執行情形，若有查核發現缺失，旋即要求受查單位提出相關改善計畫與具體作為，且定期追蹤改善成效，以降低內部資安風險。

組織運作模式採定期稽核與 PDCA 循環式管理，確保可靠度目標之達成且持續改善。

資訊安全政策

近年資安事件頻傳，各種內、外部網路攻擊、網路病毒、勒索軟體等夾擊企業，促使企業必需有更快速、更於周詳、更嚴謹的策略，與更先進的設備來應對日益複雜的網路環境。故本公司將資安策略分以下幾部份落實：

a. 公司同仁：需遵照公司資訊安全政策，並配合進行必要的系統更新、防毒軟體的安裝、密碼的不對外分享及定期更新，以有效阻絕電腦病毒、木馬程式、惡意程式等，提供第一線的安全防護。

b. 企業資料控管中心：使用新世代防火牆，有效且即時過濾有問題的網路連線，依應用程式類型進行控管、記錄，以提供資安管理系統必要的分析資訊。本公司重要資料設備中心，皆設有門禁管制，所有進出皆有記錄。

c. 重要資料集中控管：對於公司重要機密資料，採集中式管理；對於資料的存取進行權限管理；對於因工作上需要而存放在同仁端的機密資料，則宣導同仁應注意保護與管理，以達全方位保護公司重要資訊資產。

d. 資料備份管理：依據資料的重要性，建置不同時序與管理計畫，進行全備份、遞增備份、異地備份等方案。並不定期進行重要資料還原演練，以確保其可還原性。

資訊安全具體管理方案

為保護公司資料的機密性 (Confidentiality)、完整性 (Integrity)、可用性 (Availability) 及維護股東及客戶權益，原相科技參考國內外資訊安全法規，制訂相關資訊安全作業。

人員訓練

定期對同仁進行資訊安全 宣導，讓同仁養成不下載、不安裝、不執行來路不明的程式、不要開啟來路不明的郵件、不點選不明的網頁及網站的良好習慣。以增加同仁的資訊安全意識，也更健全公司資訊安全防護網。

考核審查

藉由網路設備匯集異常網路流量，藉由資安軟體記錄異常操作行為，並依照異常狀況的嚴重性分成：一般安全事故、重大安全事故、嚴重安全事故，通報相關部門及主管進行處置。而在問題排除後，也會記錄此資訊安全事件，以為日後備查。本公司實施之資訊安全具體管理方案，包含如下：

類型	說明	機制
主機及存取密碼保護	主機及個人密碼，設置密碼保護及管制使用權限。	<ul style="list-style-type: none"> 強制密碼複雜度。 強制定期更改密碼。
外部攻擊防護	預防病毒及駭客入侵。	安裝網路安全設備，及安裝防毒軟體在重要主機，以抵擋病毒或駭客入侵存放資料的設備。
洩密防範	預防機密資訊外洩。	<ul style="list-style-type: none"> 不定期抽查人員的外送郵件。 控管公司電腦將資料寫入 removable device 的權限。 控管設備連線公司網路的權限。
系統的可用性	設備 / 零件損壞時，降低系統中斷與回復的時間。	<ul style="list-style-type: none"> 重要設備之備援機制的建立。 重要資訊系統硬體維護合約。
資料的可用性	重要資料因意外遺失或損壞時，可進行資料還原。	<ul style="list-style-type: none"> 在安全控管的情形下進行重要資料異地備份。 不定期進行重要資料還原演練。

▼本公司資訊安全事件通報程序



6 環境保護

綠色製程

不使用有毒原物料

原相科技致力於綠色產品的設計研發、製造生產及銷售，所有的產品除了符合國內環保相關法令之外，更符合歐盟規定及其他相關國際標準，如 RoHS、REACH 及無鹵素產品等。未來除了將持續達成符合法令規定及客戶要求之外，更期許超越國際規定為目標，以期共同負起企業社會與環境責任。

HSF/RoHS/REACH 管理機制說明

原相科技於 2014 年 12 月取得 IECQ QC-080000 無有害物質管理系統，且經由第三方 (SGS) 通過認證，確保產品綠色設計及生產的實現。

為了響應綠色趨勢和全球環境法規，原相科技公司於設計開發及製造生產各個階段，皆規劃無有害物質管理，以管理我們的產品，控制及遵守客戶要求和國際法規。

設計開發階段

- 產品企劃書、計畫執行規劃書 / 審核
- 皆選用無有害物質的材料及製程

製造階段

- 針對供應商定期進行 Hazardous Substance Free、HSF 評鑑。
- 同時要求提供第三公正單位之 RoHS 檢測報告。
- 對於相關法令法規或客戶要求隨時更新，以符合最新國際標準及客戶要求。

生產及包裝物料

▼原相科技 2020 年生產及包裝可再生物料使用佔比

	物料類別	投入重量或體積 (單位:)	佔總物料的比例 (單位:%)
可再生物料	塑膠 Tray	4300 PCS	100%
	紙類	116721.6KG	100%

註

- 出貨包材所使用的紙箱為 100% 循環利用，是用供應商提供的，並未另外採購。
- 塑膠 Tray 採用可以回收再循環利用的型號，也是 100% 循環利用。

回收產品及其包材

▼原相科技回收之產品及包材佔比

產品類別	2020 年內售出之產品 (單位:)	2020 年內回收之產品及其包材 (單位:)	占比 (單位:%)
IC	5,099.8kg	934.6kg	18.33%
混合五金	5,099.8kg	55kg	1.08%
塑膠	5,099.8kg	3,516kg	68.94%

能源管理

作為國內專業的半導體業公司，原相科技充分意識到氣候變遷帶來的公共衛生風險。因此減少能源消耗一直是我們持續努力的課題，同時思考未來如何持續增加綠色能源的比例。

2020 年依舊致力於各營運據點提高能源效率，並依據 ISO 14001/ ISO 50001 / ISO 14064-1 等國際環境標準，做為年度的管理方針與各項節能減碳措施的依循規範，排放類型包括範疇二。

▼原相科技能源消耗量及能源密集度

廠別	能源類型	2018 年	2019 年	2020 年	2020 年能源密集度 (單位: MJ/人)
總部A (總部大樓)	範疇二 (單位: MJ)	6,896,160	6,813,792	6,632,064	17,049
總部B (研發大樓)	範疇二 (單位: MJ)	754,092	843,638	1,073,343	15,333
合計		7,650,252	7,657,430	7,705,407	

註

- 範疇二排放主要以外購電力為主，計算公式：外購電力 1 kWh = 3,600,000 Joule
- 轉換係數的來源為，排放係數係參採環保署 2020 年 6 月 30 日公告 2019 年度之電力係數為 0.509 公斤 CO₂e / 度。
- 能源密集度計算公式：能源消耗量 / 員工數
- 能源密集度以員工總人數為分母之原因為揭露每人所使用之能源消耗量。
- 因 2018 ~ 2020 年，總部 B (研發大樓) 租賃給外部公司使用，因此將數據區分開來。



空氣品質管理

為了善盡地球公民的責任，原相科技積極揭露溫室氣體排放資訊，並以 2020 年為基準年，計算溫室氣體排放總量，排放類型包括範疇一、範疇二。另外亦計算溫室氣體排放密集度，並以「營收」作為分母計算該密集度比值的度量標準。

▼原相科技溫室氣體排放量及溫室氣體排放度

廠別	能源類型	2020 年	2020 年溫室氣體排放密集度(單位:tonCO2e / 營業額 - 仟元)
總部 A	範疇一	0.852 tonCO2e	0.000000104
	範疇二	1069.022 tonCO2e	0.0001312
總部 B	範疇一	0.788 tonCO2e	0.000000096
	範疇二	224.538 tonCO2e	0.000027557
合計		1295.200 tonCO2e	

註：

1. 用電轉換 CO2 排放當量，係依據能源局公告該年度之電力排放係數計算。
2. 轉換係數的來源為，排放係數係參採環保署 2020 年 6 月 30 日公告 2019 年度之電力係數為 0.509 kgCO2e / 度。
3. 碳排放量公式為：用電度數 x 電力係數
4. 溫室氣體排放密集度以營業額為分母之原因為揭露每營收千元，將產生多少溫室氣體排放量。
5. 因 2018 ~ 2020 年，總部 B (研發大樓) 租賃給外部公司使用，因此將數據區分開來。

節約能源與溫室氣體減量

原相科技為減緩對環境的負面影響，擬定四大減碳方案：由更換辦公室照明設備、空調冰水主機調整、研發地下室停車場更換 LED 燈管、地下室停車場排風機等處著手，2020 年度比 2019 年減少碳排放量共 52.20 tonCO2e。

▼ 2020 年原相科技節能減排行動方案及績效

減排措施方案	減量範疇	減少的能源消耗	減少的二氧化碳排放量
辦公室照明設備持續更換改善	範疇二	54,743 MJ	7.74tonCO2e
空調主機出水溫度調整為 9 度以上	範疇二	114,048 MJ	16.12 tonCO2e
研發地下室停車場更換 LED 燈管	範疇二	128,563MJ	18.17tonCO2e
地下室停車場排風機配合上下班時段開啟，非上班時段關閉	範疇二	71,928MJ	10.17tonCO2e
總計四項減碳方案	範疇二	369,282 MJ	2020 年度總計減排 52.20 tonCO2e

註：

1. 外購電力 1 kWh = 3,600,000 Joule
2. 範疇二排放源主要以外購電力為主，排放係數係參採環保署 2020 年 6 月 30 日公告 2019 年度之電力係數為 0.509 公斤 CO2e / 度。
3. 比較基準年為 2019 年。

水資源管理

根據美國環保智庫「世界資源研究所」(World Resources Institute) 在 2019 年所公布的報告指出，分布 17 個國家、佔 1/4 的人口，正面臨水資源乾涸歸零的危機。原相科技之取水來源皆來自台灣自來水公司，依據世界資源研究所的「渡槽水風險地圖集」，臺灣全區皆為 Low - Medium (1-2)，非屬水資源壓力地區。

原相科技因處於行業上游之 IC 設計產業，本身並無工廠，也無實體產品，因此無製造產品時排放之工業廢水，所有耗 / 排水皆為生活用水，但因辦公室所在建築物為辦公大樓，故排水量無法估計。

▼原相科技近三年使用之總用水量(單位：百萬公升)

年度耗用水量	總部 A	總部 B
2018	13.572	1.110
2019	12.635	1.140
2020	11.277	0.931

註：本公司耗水皆為生活用水，無製程用水及工業廢水。

提供高品質用水

辦公室使用 RO 逆滲透飲水機系統供水，每月自主保養並定期檢測與耗材更換，每季並依法規進行飲水機水質檢測，每年針對飲水機進行全面清缸，以提供同仁符合衛生標準之飲用水，確保同仁健康。

有效管理汙水

為了防止病媒滋生，造成登革熱等疾病，本公司於廠區地下室污水處理設施固定保養抽除並投藥，用以防治病媒蚊。

▼每年皆有委請專人定期更換濾心，以確保提供同仁高品質飲水。



廢棄物

本公司為 IC 設計公司，所有生產製造均委外，廠內僅有研發作業，故廢棄物以生活垃圾與辦公用紙張為大宗，其餘則為資源回收品，僅有少數之一般事業廢棄物：

1. 生活垃圾經由分類，委由政府單位處理。
2. 一般事業廢棄物與資源回收品等，與合法廠商簽訂有清運合約：
 - 2.1 一般事業廢棄物：每日經由最終垃圾分類確認無回收利用價值後，放置廠區內合格暫存區，定期通知廠商清運並依法進行事前申報與事後確認等作業。
 - 2.2 資源回收：落實分類後；定期委由合格清運廠商清運。

按類別及處置方法劃分的廢棄物

原相科技秉持著環保 4R (Reduce、Reuse、Recycle、Recovery) 的循環經濟精神，作為我們廢棄物產出及管制的基礎。

未來，原相科技將朝向每年減少廢棄物之目標努力，除持續推動源頭減量及廢棄物回收再利用外，並偕同整體供應鏈的力量，降低原物料用量及減少生產對環境負荷，並持續以創新環保技術專案，落實循環經濟理念。原相科技將持續對廢棄物流向及合格清運廠商篩選建立嚴格管控及稽核機制，以確保廢棄物流向妥善合法、強化永續實力。2020 年原相科技無任何污染洩漏造成公司停產或居民圍廠抗爭事件，亦無任何重大環保罰鍰事件。

▼原相科技 2020 年廢棄物處置情形 (單位：公噸)

分類	有害事業廢棄物			非有害事業廢棄物					
	種類	廢 IC	機密文件 (紙類)	紙類	鐵鋁罐	日光燈	金屬	廢塑膠	一般事業廢棄物
數量		0.637	2.74	6.08	1.96	0.05	1.08	1.2	1.2
現場或離場處置		離場	離場	離場	離場	離場	離場	離場	離場
處理方式		再生利用	水銷後再生利用	再生利用	再生利用	再生利用	再生利用	再生利用	焚化

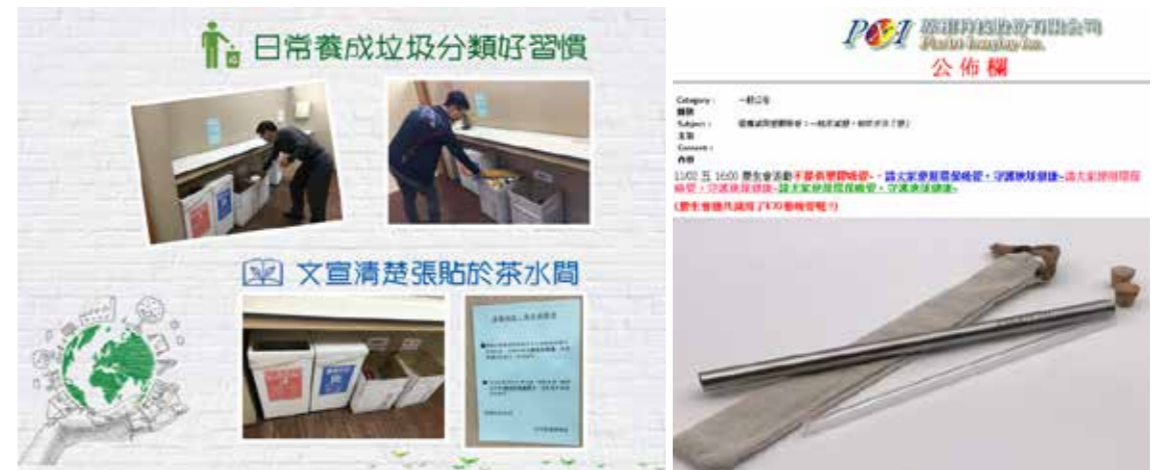
註：

1. 多為生活廢棄物，委託合格清運廠商回收處理。
2. 以原相科技 2020 年公司營收約 81 億計算，平均每一億新台幣營收產生不到 14.8 公斤之一般事業廢棄物

環保與節能措施

▼本公司環保措施列表如下：

類別	環保方案 / 項目	具體績效與成果
資源再利用	e 化減少紙張相關措施、回收紙	<ol style="list-style-type: none"> 1. 廁所擦手紙購買環保回收再生紙 2. 會議室均設置電腦並可連接網路磁碟機，減少會議使用紙張機會。 3. 所有事務間均設有廢紙回收箱，方便同仁隨時進行紙類回收 4. 將如名片申請 / 車證申請等導入電子化申請，降低對於紙張之使用 5. 不僅針對一般紙張，針對外部信件較多單位 (如行政單位 / 業務單位)，要求來信之信封亦進行紙張回收，以降低對於環境之影響。
	使用重覆清洗不銹鋼餐具	<ol style="list-style-type: none"> 1. 餐廳採用重複性之餐具，減少使用免洗碗筷等。 2. 重複性餐具每日送洗並每月定期檢測塑化劑與細菌含量。
	提倡不使用塑膠吸管，發給同仁環保吸管	公司提供同仁環保吸管，並鼓勵同仁於訂購下午茶時，主動要求店家不提供吸管等一次性物品。
	落實資源回收	<ol style="list-style-type: none"> 1. 廣設資源回收，以便同仁隨手進行分類與回收。 2. 清潔人員於圾堆集中後，再次檢視確認已無回收物之垃圾後，再集中至待清運暫存區，以降低廢棄物之數量。
	垃圾分類 (紙、塑膠、瓶罐類)	將垃圾區分為紙類、鐵鋁罐、日光燈、金屬、廢塑膠等 5 類並委託合格清運商回收後再生利用，其中部份紙類 (機密文件) 則由專人監督水銷作業後再交由廠商再生為新紙張。
理念推廣	淨灘	本公司已連續 4 年舉辦淨灘行動，也不斷拓展淨灘足跡。2020 年 10 月，公司同仁及眷屬一起在苗栗竹南假日之森展開淨灘行動，並於活動置入海洋生態保護知識，讓參與的孩童從小就有正確的愛海觀念。
節能減碳	宣導	於內部網站公佈欄、茶水間均有清楚宣導與標示垃圾分類與節能減碳相關措施，鼓勵同仁們一同遵守。



7 供應鏈共好



永續供應鏈

供應鏈描述

台灣 IC 產業之上、中、下游關係如下表所示，大致可歸類為上游之 IC 設計公司，中游之 IC 晶圓製造廠及下游之 IC 封裝、測試廠。近年來由於我國 IC 產業蓬勃發展及分工體系走向專業化，每一生產環節皆有許多個別廠商投入，垂直分工明確且各有專精，使我國 IC 工業體系之上、中、下游結構更加完整。此有別於國外大廠從設計、製造、封裝、測試全部一手包辦的情形及東南亞大部份公司只做下游封裝、測試之產業結構。原相科技位處於 IC 產業的上游，所接觸的供應商類型以晶圓代工、封裝測試為主。

另外，原相科技禁止僱用年齡未滿 16 歲之童工、禁止強迫勞動、及任何不當的聘僱歧視，並要求供應商同樣遵循國際標準及其營業據點之勞工聘僱相關法律。2020 年，本公司及供應商皆無發生使用童工或強迫勞動事件之重大風險或情事。

台灣 IC 工業上、中、下游分工表



在地採購

公司長期致力於在地化的採購政策，2018-2020 年全球合作之原物料廠商超過 140 家，其中國內廠商（含原廠在台分公司、代理商、經銷商）約 90% 之佔比，以實際行動來支持在地公司。

原相科技近三年在地採購支出比例（單位：元）

年份	原物料在地採購金額	原物料採購總金額	原物料在地採購金額比例
2018 年	902,989,353	988,801,171	91.32%
2019 年	1,572,056,120	1,708,273,942	92.03%
2020 年	1,729,848,126	1,925,700,379	89.83%

供應商的管理

供應商 / 承攬商管理政策

本公司為強化供應鏈永續管理，針對供應商擬定《供應商管制程序》，並依據此規範對主要供應商及承攬商進行年度考核及稽核，由稽核小組進行書面或現場評鑑，並依供應商 HSF 評鑑調查表欲實地稽核廠商。

2020 年度我們實地稽核 16 家供應商、書面稽核 25 家供應商，實際完成實地稽核 16 家供應商、書面稽核 25 家供應商，達成率 100%。稽核評鑑結果未發現重大缺失與風險。供應商皆需依原相科技規定，於稽核報告發出後 5 天內回覆缺失改善計畫。

並透過本公司環境管理物質管制程序，要求供應商提供第三公正單位之檢測報告、物質安全資料表或不含有害物質保證書，確保供應商原物料或加工製成及設備中所含有害物質中的禁 / 限用物質，來達到防止本公司產品混入禁 / 限用物質、遵守法令、符合客戶要求、保護地球環境及減輕對生態系統影響的目的。

供應商稽核

	稽核方式	2019 年	2020 年
實地稽核	預計實地稽核家數	25	16
	實際完成稽核家數	25	16
	達成率	100%	100%
書面稽核	預計書面稽核家數	10	25
	實際完成稽核家數	10	25
	達成率	100%	100%

供應商評鑑

原相科技透過與供應商訪視溝通，了解我們的合作夥伴執行法規的狀態，確保或提醒各項法令得以落實。另外本公司亦定期對供應商進行評鑑，經評鑑後，將結果分為 A 級（酌情增加訂購量予以獎勵）、B 級（不予獎懲）、C 級（觀察一個月，如果有改善，持續生產，若仍無法有效改善，則酌情減量生產）、D 級（酌情減量生產）、E 級（減少訂購量，並限期改善）、F 級（取消資格），若有 F 級不合格廠商將不予合作。

原相科技依照對營運影響的重大程度權衡，針對供應商評鑑項目調整比重。2020 年，本公司的供應商評鑑項目及比重包括：品質 & 環境確保 40%、交期 & 成本穩定 30%、製程 & 服務穩定 30%。

原相科技近二年供應商評鑑結果

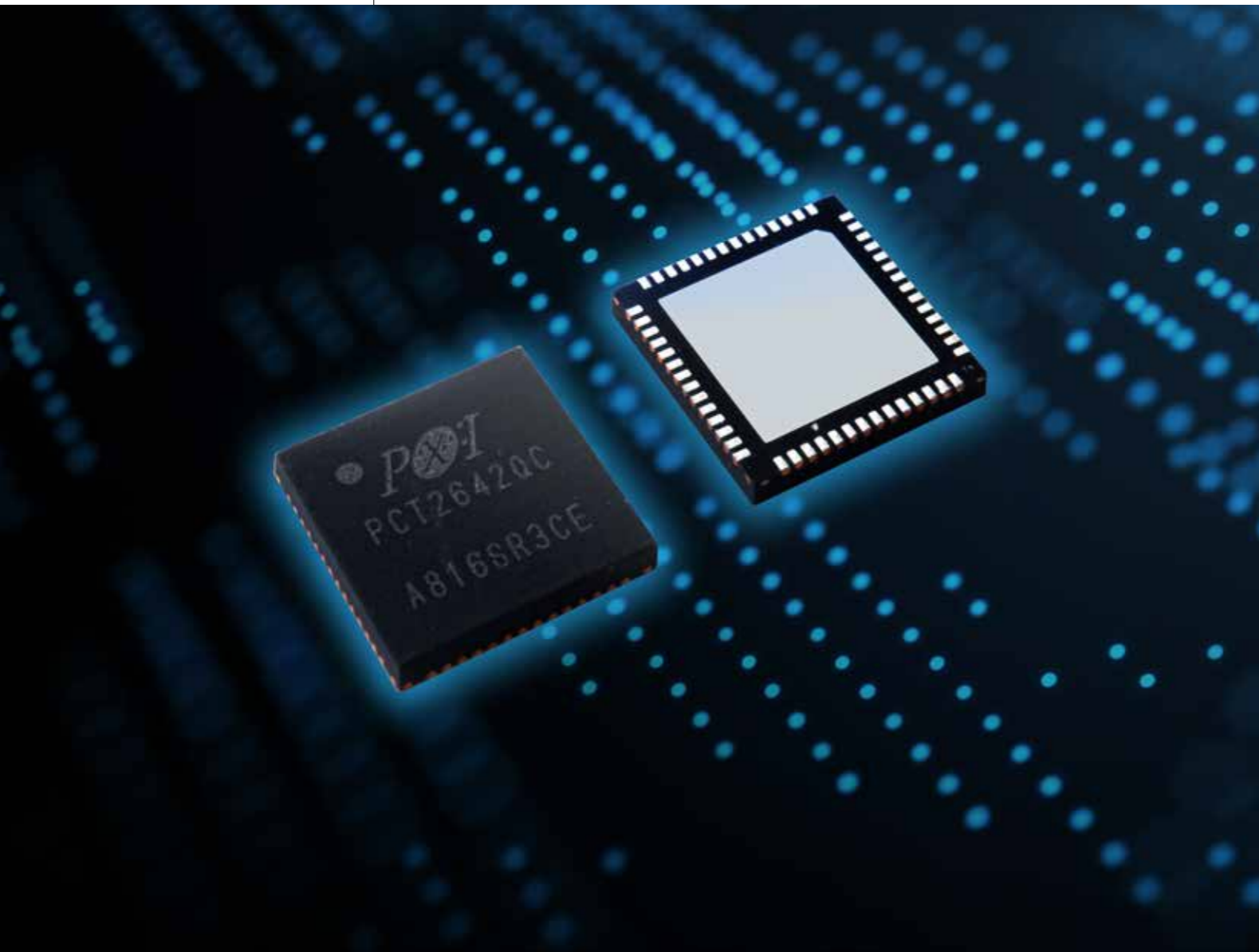
廠商	級別	2019 年	2020 年
供應商	A 級	3	5
	B 級	31	29
	C 級	0	0
	D 級	0	0

供應商風險評估

- 原相科技為分散風險、持續提升整體供應鏈品質，我們除了與既有供應商合作穩定、關係良好之外，一級供應商共 38 間，其中 29 間通過 ISO 14001 環境管理系統驗證，佔比 76%；預計 2021 年度供應商簽署 RBA 社會責任聲明書，所有一級供應商全數簽署。
- 在環境面，原相科技針對本報告年度 38 間實際交易的供應商進行環境衝擊評估，其中有 29 間供應商通過 ISO 14001 環境管理系統驗證，並針對 9 間對環境具有潛在負面衝擊之供應商進行風險評估，經鑑別後確認有重大實際或潛在負面環境衝擊的供應商為 0 間。所有供應商皆不使用衝突礦產。
- 在社會面，原相科技針對本報告年度 14 間實際交易且有使用礦石原物料的供應商，進行環境衝擊評估，要求供應商回執衝突礦產調查表（Conflict Minerals Reporting Template, CMRT），提供產品的原料來源與追溯資料，以確保原料來源的合法性，杜絕衝突礦產投入產品使用，經調查後確認皆 100% 符合要求。
- 在社會面，原相科技為 RBA Online 會員，也填寫 SAQ 主動揭露公司的風險等級，預計於 2021 年度完成 RBA 認證，未來也逐步對供應商執行 RBA 社會責任聲明書調查。

產品安全性

原相科技所有產品皆專注於使用者之健康安全，我們根據不同國家及區域之產品安全規範與法令要求，建置相關作業規範，人員需針對產品以及相關認證法規進行整體高標準評估與測試，並進行產品安全及電磁兼容測試與認證。此外，也要求供應商依循相關安全規範與要求作業，在 2020 年度，原相沒有任何違反法規相關案件。在例行會議或定期的管理審查會議中也會檢討產品安全規範相關之國際法規，法規更新時亦同步知會相關人員，以符合產品安全性；另外，針對電機、電子零件及產品有害物質過程管理系統，並經由第三方（TUV Nord）通過認證，取得 IECQ QC080000: 2017 認證，確保產品綠色設計及生產，與產品無有害物質的實現。本公司致力於綠色產品的設計研發、製造生產及銷售，所有的產品除了符合國內環保相關法令之外，更符合歐盟規定及其他相關國際標準，如 RoHS、REACH 及無鹵素產品等。



客戶滿意與服務

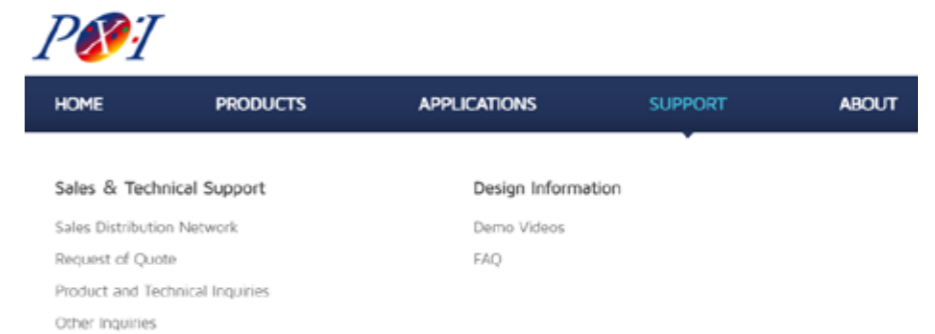
原相科技一直將客戶導向視為公司營運發展的重要核心價值之一，從而逐年提升產品品質及客戶服務，以客戶滿意度最大化為目標。經由各項管道來傾聽客戶需要，確實掌握整體產業發展驅勢及專業提升，一同與客戶共同成長達成目標。

依據 ISO 9001 品質管理系統要求，進行過程導向監控及評核，全力滿足客戶需求及期望。



■ PixArt 客戶滿意發展流程

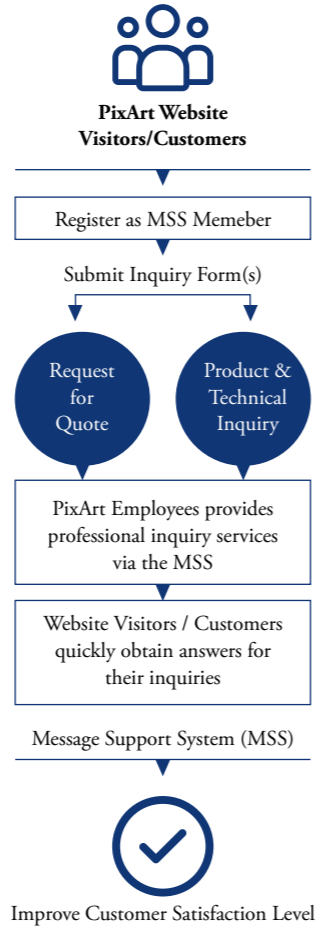
為滿足客戶需求及加速服務反應時間，於公司網站提供客戶線上即時服務，建立互動式 MSS 系統（Message Support System），可追蹤整體服務過程確保正確性並提升反應速度。



MSS 帶來的優勢

- 提升回覆速度：每個諮詢的倒數計時機制確保客服人員在一定天數內回覆客戶。
- 可在任何時候追蹤諮詢 / 溝通：客戶能夠從 MSS 中追蹤他們過去的所有諮詢和與 PixArt 的聯繫記錄。
- 允許客服人員提供現場服務：人員能夠從會員的註冊資料和他們以前的諮詢中取得相當詳細的客戶背景與需求。
- 確保諮詢由最合適的人員處理。客戶的諮詢將根據調度機制進行調配，此機制考量客戶的諮詢類型、地點、感興趣的產品和期待的應用。

因此，MSS 提高了客戶的整體滿意度並增加了他們對原相科技的黏著度。



MSS 流程圖

客戶滿意度調查

問卷設計

原相科技將客戶的回饋視為精進客戶關係發展的重要基礎，我們透過多重管道瞭解客戶需求。針對客戶的意見，原相科技會定期檢視、分析並提出適當的改善計畫，建構一個完整的客戶需求回應處理程序。內容並特別針對「服務」、「品質」、「交期」、及「綜合」等 4 大面向來進行設計調查問卷。2020 年原相科技客戶滿意度為 88.10%，連續 3 年維持 85% 以上高水準。

2020 年，本公司推出一系列品質訓練活動，新增「五大核心工具」相關課程，以回應客戶針對高品質規格產品的持續改善要求，鼓勵員工堅持工作品質，成為第一線的守護者。

客戶滿意度調查表

日期：_____年__月__日

說明：本公司為持續對客戶提供最好的服務，特舉辦客戶滿意度調查表，您的寶貴意見是我們改進的重要依據。

請選擇最符合之□內打√

一、本公司對 貴公司所提供之服務

10	9	8	7	6	5	4	3	2	1	0
1. 對貴公司所售之產品所提供之設計能力是否足夠	<input type="checkbox"/>	<input type="checkbox"/>	<input type="checkbox"/>	<input type="checkbox"/>	<input type="checkbox"/>	<input type="checkbox"/>	<input type="checkbox"/>	<input type="checkbox"/>	<input type="checkbox"/>	<input type="checkbox"/>
2. 貴公司對客戶之產品及服務所提供之知識是否足夠	<input type="checkbox"/>	<input type="checkbox"/>	<input type="checkbox"/>	<input type="checkbox"/>	<input type="checkbox"/>	<input type="checkbox"/>	<input type="checkbox"/>	<input type="checkbox"/>	<input type="checkbox"/>	<input type="checkbox"/>
3. 貴公司對客戶之產品及服務所提供之技術支援是否足夠	<input type="checkbox"/>	<input type="checkbox"/>	<input type="checkbox"/>	<input type="checkbox"/>	<input type="checkbox"/>	<input type="checkbox"/>	<input type="checkbox"/>	<input type="checkbox"/>	<input type="checkbox"/>	<input type="checkbox"/>
4. 所提供之相關訊息能否足以隨時掌握訂單狀況	<input type="checkbox"/>	<input type="checkbox"/>	<input type="checkbox"/>	<input type="checkbox"/>	<input type="checkbox"/>	<input type="checkbox"/>	<input type="checkbox"/>	<input type="checkbox"/>	<input type="checkbox"/>	<input type="checkbox"/>
5. 貴公司對客戶所提供之資訊保護措施是否妥當	<input type="checkbox"/>	<input type="checkbox"/>	<input type="checkbox"/>	<input type="checkbox"/>	<input type="checkbox"/>	<input type="checkbox"/>	<input type="checkbox"/>	<input type="checkbox"/>	<input type="checkbox"/>	<input type="checkbox"/>

其他意見或有不滿意之處請與建議：_____

二、本公司對 貴公司所提供之品質

10	9	8	7	6	5	4	3	2	1	0
1. 產品使用上之可塑性及穩定性	<input type="checkbox"/>	<input type="checkbox"/>	<input type="checkbox"/>	<input type="checkbox"/>	<input type="checkbox"/>	<input type="checkbox"/>	<input type="checkbox"/>	<input type="checkbox"/>	<input type="checkbox"/>	<input type="checkbox"/>
2. 產品使用上之可塑性及穩定性	<input type="checkbox"/>	<input type="checkbox"/>	<input type="checkbox"/>	<input type="checkbox"/>	<input type="checkbox"/>	<input type="checkbox"/>	<input type="checkbox"/>	<input type="checkbox"/>	<input type="checkbox"/>	<input type="checkbox"/>
3. 客戶所獲之分析資料及回覆之報告內容	<input type="checkbox"/>	<input type="checkbox"/>	<input type="checkbox"/>	<input type="checkbox"/>	<input type="checkbox"/>	<input type="checkbox"/>	<input type="checkbox"/>	<input type="checkbox"/>	<input type="checkbox"/>	<input type="checkbox"/>
4. 客戶處理進度與時間管理	<input type="checkbox"/>	<input type="checkbox"/>	<input type="checkbox"/>	<input type="checkbox"/>	<input type="checkbox"/>	<input type="checkbox"/>	<input type="checkbox"/>	<input type="checkbox"/>	<input type="checkbox"/>	<input type="checkbox"/>
5. 貴公司對客戶之表現(與其他客戶比較下)	<input type="checkbox"/>	<input type="checkbox"/>	<input type="checkbox"/>	<input type="checkbox"/>	<input type="checkbox"/>	<input type="checkbox"/>	<input type="checkbox"/>	<input type="checkbox"/>	<input type="checkbox"/>	<input type="checkbox"/>
6. 貴公司對客戶之表現(與其他客戶比較下)	<input type="checkbox"/>	<input type="checkbox"/>	<input type="checkbox"/>	<input type="checkbox"/>	<input type="checkbox"/>	<input type="checkbox"/>	<input type="checkbox"/>	<input type="checkbox"/>	<input type="checkbox"/>	<input type="checkbox"/>
7. 貴公司對客戶之表現(與其他客戶比較下)	<input type="checkbox"/>	<input type="checkbox"/>	<input type="checkbox"/>	<input type="checkbox"/>	<input type="checkbox"/>	<input type="checkbox"/>	<input type="checkbox"/>	<input type="checkbox"/>	<input type="checkbox"/>	<input type="checkbox"/>

其他意見或有不滿意之處請與建議：_____

三、本公司對 貴公司所提供之產品交付與服務

10	9	8	7	6	5	4	3	2	1	0
1. 交貨品質穩定度	<input type="checkbox"/>	<input type="checkbox"/>	<input type="checkbox"/>	<input type="checkbox"/>	<input type="checkbox"/>	<input type="checkbox"/>	<input type="checkbox"/>	<input type="checkbox"/>	<input type="checkbox"/>	<input type="checkbox"/>
2. 數量準確度	<input type="checkbox"/>	<input type="checkbox"/>	<input type="checkbox"/>	<input type="checkbox"/>	<input type="checkbox"/>	<input type="checkbox"/>	<input type="checkbox"/>	<input type="checkbox"/>	<input type="checkbox"/>	<input type="checkbox"/>
3. 交貨的整體品質	<input type="checkbox"/>	<input type="checkbox"/>	<input type="checkbox"/>	<input type="checkbox"/>	<input type="checkbox"/>	<input type="checkbox"/>	<input type="checkbox"/>	<input type="checkbox"/>	<input type="checkbox"/>	<input type="checkbox"/>
4. 產品交付後之品質與服務品質	<input type="checkbox"/>	<input type="checkbox"/>	<input type="checkbox"/>	<input type="checkbox"/>	<input type="checkbox"/>	<input type="checkbox"/>	<input type="checkbox"/>	<input type="checkbox"/>	<input type="checkbox"/>	<input type="checkbox"/>

其他意見或有不滿意之處請與建議：_____

四、綜合印象

10	9	8	7	6	5	4	3	2	1	0
1. 貴公司對客戶之技術支援與服務品質	<input type="checkbox"/>	<input type="checkbox"/>	<input type="checkbox"/>	<input type="checkbox"/>	<input type="checkbox"/>	<input type="checkbox"/>	<input type="checkbox"/>	<input type="checkbox"/>	<input type="checkbox"/>	<input type="checkbox"/>
2. 貴公司對客戶之技術支援與服務品質	<input type="checkbox"/>	<input type="checkbox"/>	<input type="checkbox"/>	<input type="checkbox"/>	<input type="checkbox"/>	<input type="checkbox"/>	<input type="checkbox"/>	<input type="checkbox"/>	<input type="checkbox"/>	<input type="checkbox"/>

1. 貴公司對客戶之技術支援與服務品質

2. 貴公司對客戶之技術支援與服務品質

3. 貴公司對客戶之技術支援與服務品質

4. 貴公司對客戶之技術支援與服務品質

5. 貴公司對客戶之技術支援與服務品質

6. 貴公司對客戶之技術支援與服務品質

7. 貴公司對客戶之技術支援與服務品質

8. 貴公司對客戶之技術支援與服務品質

9. 貴公司對客戶之技術支援與服務品質

10. 貴公司對客戶之技術支援與服務品質

11. 貴公司對客戶之技術支援與服務品質

12. 貴公司對客戶之技術支援與服務品質

13. 貴公司對客戶之技術支援與服務品質

14. 貴公司對客戶之技術支援與服務品質

15. 貴公司對客戶之技術支援與服務品質

16. 貴公司對客戶之技術支援與服務品質

17. 貴公司對客戶之技術支援與服務品質

18. 貴公司對客戶之技術支援與服務品質

19. 貴公司對客戶之技術支援與服務品質

20. 貴公司對客戶之技術支援與服務品質

21. 貴公司對客戶之技術支援與服務品質

22. 貴公司對客戶之技術支援與服務品質

23. 貴公司對客戶之技術支援與服務品質

24. 貴公司對客戶之技術支援與服務品質

25. 貴公司對客戶之技術支援與服務品質

26. 貴公司對客戶之技術支援與服務品質

27. 貴公司對客戶之技術支援與服務品質

28. 貴公司對客戶之技術支援與服務品質

29. 貴公司對客戶之技術支援與服務品質

30. 貴公司對客戶之技術支援與服務品質

31. 貴公司對客戶之技術支援與服務品質

32. 貴公司對客戶之技術支援與服務品質

33. 貴公司對客戶之技術支援與服務品質

34. 貴公司對客戶之技術支援與服務品質

35. 貴公司對客戶之技術支援與服務品質

36. 貴公司對客戶之技術支援與服務品質

37. 貴公司對客戶之技術支援與服務品質

38. 貴公司對客戶之技術支援與服務品質

39. 貴公司對客戶之技術支援與服務品質

40. 貴公司對客戶之技術支援與服務品質

41. 貴公司對客戶之技術支援與服務品質

42. 貴公司對客戶之技術支援與服務品質

43. 貴公司對客戶之技術支援與服務品質

44. 貴公司對客戶之技術支援與服務品質

45. 貴公司對客戶之技術支援與服務品質

46. 貴公司對客戶之技術支援與服務品質

47. 貴公司對客戶之技術支援與服務品質

48. 貴公司對客戶之技術支援與服務品質

49. 貴公司對客戶之技術支援與服務品質

50. 貴公司對客戶之技術支援與服務品質

51. 貴公司對客戶之技術支援與服務品質

52. 貴公司對客戶之技術支援與服務品質

53. 貴公司對客戶之技術支援與服務品質

54. 貴公司對客戶之技術支援與服務品質

55. 貴公司對客戶之技術支援與服務品質

56. 貴公司對客戶之技術支援與服務品質

57. 貴公司對客戶之技術支援與服務品質

58. 貴公司對客戶之技術支援與服務品質

59. 貴公司對客戶之技術支援與服務品質

60. 貴公司對客戶之技術支援與服務品質

61. 貴公司對客戶之技術支援與服務品質

62. 貴公司對客戶之技術支援與服務品質

63. 貴公司對客戶之技術支援與服務品質

64. 貴公司對客戶之技術支援與服務品質

65. 貴公司對客戶之技術支援與服務品質

66. 貴公司對客戶之技術支援與服務品質

67. 貴公司對客戶之技術支援與服務品質

68. 貴公司對客戶之技術支援與服務品質

69. 貴公司對客戶之技術支援與服務品質

70. 貴公司對客戶之技術支援與服務品質

71. 貴公司對客戶之技術支援與服務品質

72. 貴公司對客戶之技術支援與服務品質

73. 貴公司對客戶之技術支援與服務品質

74. 貴公司對客戶之技術支援與服務品質

75. 貴公司對客戶之技術支援與服務品質

76. 貴公司對客戶之技術支援與服務品質

77. 貴公司對客戶之技術支援與服務品質

78. 貴公司對客戶之技術支援與服務品質

79. 貴公司對客戶之技術支援與服務品質

80. 貴公司對客戶之技術支援與服務品質

81. 貴公司對客戶之技術支援與服務品質

82. 貴公司對客戶之技術支援與服務品質

83. 貴公司對客戶之技術支援與服務品質

84. 貴公司對客戶之技術支援與服務品質

85. 貴公司對客戶之技術支援與服務品質

86. 貴公司對客戶之技術支援與服務品質

87. 貴公司對客戶之技術支援與服務品質

88. 貴公司對客戶之技術支援與服務品質

89. 貴公司對客戶之技術支援與服務品質

90. 貴公司對客戶之技術支援與服務品質

91. 貴公司對客戶之技術支援與服務品質

92. 貴公司對客戶之技術支援與服務品質

93. 貴公司對客戶之技術支援與服務品質

94. 貴公司對客戶之技術支援與服務品質

95. 貴公司對客戶之技術支援與服務品質

96. 貴公司對客戶之技術支援與服務品質

97. 貴公司對客戶之技術支援與服務品質

98. 貴公司對客戶之技術支援與服務品質

99. 貴公司對客戶之技術支援與服務品質

100. 貴公司對客戶之技術支援與服務品質

客戶滿意度調查問卷

2020 年，本公司推出一系列品質訓練活動，新增「五大核心工具」相關課程，以回應客戶針對高品質規格產品的持續改善要求，鼓勵員工堅持工作品質，成為第一線的守護者。

實施頻率

1. 不定期客戶會議：經由原相全球各據點人員及視訊會議，不定期走訪及聯絡客戶端進行商業訪察，以深入了解客戶需求及市場動態。
2. 季評核會議：針對技術、品質、良率、設計支援、製造生產及客戶服務 6 大面向檢討與改善。

客戶滿意度提升實績

1. 在 2020 年 6 月初，某家手機大廠來訪原相，進行現場供應商資格審查稽核，原相升級對應層級及各功能單位全力配合審查活動，找出需改善項目，並研擬改善方針及措施。同一客戶並於 2020 年 7 月底再次來訪，逐一確認改善過程及改善成效，最終取得客戶滿意及認同。
2. 某家國際大廠客戶於 2020 年 11 月欲針對測試技術功能進行改善作業，原相考量溝通上的效率，立即安排與原相下游供應商，一同進行三方溝通，以取得溝通成效及執行效率。

原相的重點關鍵客戶，皆於 2020 年全球半導體欠料嚴重時期，給予原相交期與品質面向高度評價，如以下示例：

H 客戶：交貨整體品質優

G 客戶：適當協助欠料問題，解決欠料困擾

Moxxx 客戶：彈性調度，交期穩定，提前部署

Mixxx 客戶：Advance information if they have quality issue & delivery.

客戶滿意度績效

原相科技近三年客戶滿意度調查結果

目標：客戶滿意度均分 >32 分			
年份	2018 年	2019 年	2020 年
回覆數量	8 家 / 人	19 家 / 人	17 家 / 人
回收率	100%	100%	100%
客戶滿意度均分 (滿分 :42)	37.91 分 (90.26%)	36.45 分 (86.79%)	37.00 分 (88.10%)
目標分數	36 (85.71%)	36 (85.71%)	32 (76.20%)

改善流程和計畫

原相經由下述流程，進行客戶滿意度調查，分析以及改善，並將改善過程及成果回覆客戶。

- 由行銷業務處於每年 11 月發出「客戶滿意度調查表」，該表範圍涵蓋人員服務、客訴處理、品質與交期等。
- 依公司車規產品線與非車規產品線之分佈，以前二大客戶做為必要調查對象，或其它現有客戶及潛在客戶做為輔助調查對象，來取得調查表及其意見。
- 請客戶之相關人員填寫，或由原相科技之業務代表人員以 email、電話、親自訪談後代為填寫客戶滿意調查表。
- 原則上行銷業務處應回收所有分發的問卷。如客戶無法於指定期限內回覆時，得由業務人員以電話訪談後代為記錄於調查表中。
- 行銷業務處將調查表收回並彙整為「客戶滿意度調查彙總分析評分表」。
- 對於客戶的滿意度除了以客戶滿意度調查之外，也可以從客戶的訪查報告、客戶對於產品與服務交付的回饋或市佔率分析、與客戶的會議資料、讚揚等資訊做為參考。
- 業務單位人員不定期安排客戶訪問計劃，取得客戶對已交貨之產品之品質、交期績效訊息等，並依「客戶導向程序」實施因應。

改善計畫如下：

客戶中斷，包括售後市場的退貨、召回及保固（車規產品可行時）之作業：針對本公司的產品銷售後，若發生客戶抱怨或一般品質調查案件時，對其原因調查，退異常品的處置，再發防止等處理，及客戶的報告回覆有所規定，並持續改善，相關作業依「客戶訴怨處理程序」實施。

交付達成率的績效（包含發生的超額運費）之作業：依「訂單審查管制程序」實施交貨達成率，並實施績效成果統計（如客戶超額運費統計表）。

與品質和交付問題有關之顧客通知，包括特殊情況：依「溝通管制程序」實施。

監測製程績效（如供應商生產良率、交期等）並證明符合顧客對於產品品質和製程效率的要求。

業務代表於管審會中，針對調查表與客戶績分卡中不滿意問題點之分析結果及競爭對手之分析提報，由總經理針對檢討之內容決定是否需採取對策或進行矯正與預防措施。

8 幸福企業



打造幸福職場

員工是公司最重要的資產，我們致力打造一個能帶給員工幸福生活的友善職場，讓員工在原相科技能發揮長才、持續進步、找到工作與生活的熱忱與平衡。本公司恪遵《勞動基準法》第 16 條之規定，依法行使終止勞動契約的最短預告期間。公司竭力打造溝通無礙的勞資關係，因此，本報告期間確實達成勞工人權的保障目標，包括：（1）無發生歧視事件及相關投訴、（2）無違反結社自由及集體協商權利、（3）無雇用童工、（4）無發生強迫或強制勞動事件、（5）無重大勞資糾紛、（6）無延遲或積累員工意見及申訴事件。2020 年，原相科技未發生營運重大變動之情事。



原相科技人權政策

原相公司非常重視重視人權價值，我們遵守國際人權規範，支持員工應有的國際人權保障，並待之以平等、尊嚴與尊重。我們不容忍任何職場歧視或不人道的待遇，例如性騷擾、體罰、心理脅迫或言語辱罵等。原相遵循法令規定，並且按最高主管指示訂定及執行「人權政策」。我們在招募政策中明訂「不僱用童工」、不以任何方式強迫或威脅人員提供非自願性的勞務，並確保員工皆為自願受僱且可自由終止僱傭關係。以行動支持對人權的堅持，並打造安全和友善的工作環境。

原相公司遵循並支持聯合國『世界人權宣言』、『聯合國全球盟約』、『國際勞動組織公約』各項國際人權公約，落實『責任商業聯盟及其行為準則』，致力保障員工基本人權，且平等尊重所有員工。此政策適用原相科技及其子公司與海外營運據點，並期許原相供應商、客戶與合作夥伴等遵守以下人權政策，來共同維護人權：

- 營造安全、衛生、健康之工作環境
- 禁用童工
- 禁止強迫勞動
- 反對歧視、霸凌與騷擾
- 尊重職場平權，確保均等的工作機會
- 建立多元溝通管道
- 定期檢視與改善相關制度與作為

原相公司也定期透過教育訓練向員工宣導公司「人權政策」以及「企業社會責任政策」，清楚傳達公司致力於實踐企業社會責任，支持員工人權、健康與安全環境來體現企業價值與承諾，另外公司也訂定人員遴選政策（禁童工）、性騷擾防治辦法，決不容許任何不人道的待遇，包括：性騷擾、體罰、歧視、心理脅迫或言語辱罵等，以實際作為來維護人權。

多元化的就業機會

截至 109 年底，原相科技員工總數為 464 人，包括 6 位經理人及 458 位一般職員，男性佔 75.2%，女性約佔 24.8%。依年齡區分，30 歲以下員工佔 14.9%，31-50 歲員工佔比 82.3%，51 歲以上員工佔比 2.8%。擁有碩士以上學歷之同仁佔比 63.8%。

原相科技 2020 年人力結構

主要類別	次要類別	男性		女性		小計	
		人數	比例	人數	比例	人數	比例
國籍	本國籍	346	74.6%	112	24.2%	458	98.8%
	非本國籍	3	0.6%	3	0.6%	6	1.2%
小計		349	75.2%	115	24.8%	464	100%
雇用類型	一般員工	349	75.2%	115	24.8%	464	100%
	定型化契約員工	0	0%	0	0%	0	0%
小計		349	75.2%	115	24.8%	464	100%
員工類別	經理人	6	1.3%	0	0%	6	1.3%
	非經理人	343	73.9%	115	24.8%	458	98.7%
小計		349	75.2%	115	24.8%	464	100%
年齡	21-30 歲	46	9.9%	23	5.0%	69	14.9%
	31-40 歲	160	34.5%	58	12.5%	218	47%
	41-50 歲	131	28.2%	33	7.1%	164	35.3%
	51 歲以上	12	2.6%	1	0.2%	13	2.8%
小計		349	75.2%	115	24.8%	464	100%
學歷	博士	20	4.3%	0	0%	20	4.3%
	碩士	250	53.9%	26	5.6%	276	59.5%
	大專	76	16.4%	74	16.0%	150	32.4%
	高中職	3	0.6%	15	3.2%	18	3.8%
小計		349	75.2%	115	24.8%	464	100%

薪酬具競爭力

面對全球科技市場的激烈競爭，優秀人才的吸引及留任成為企業必須正視的議題，提供具競爭性的薪酬為企業重視的要務之一。原相科技提供優於同業平均薪酬之薪資，使優秀人才成為公司永續成長的最佳動力。

除固定薪資外，公司秉持利潤共享的精神，每年根據營運收入提撥一定比率作為員工酬勞及營運獎金，並連結員工個人績效藉此激勵員工持續創新與團隊合作。每年參酌總體經濟指標與市場薪酬水準，以進行適當的薪資調整，確保員工的努力與成果能即時得到回饋。

原相科技依據當地政府法令、業界實務及人才市場狀況，設計符合當地需求與標準的薪資制度，無性別、國籍、種族、年齡、宗教等差異。2020 年新進同仁女性對男性基本薪資比率為 1:1。

非擔任主管職務之全時員工薪資資訊 (單位：萬元)

項目	2018	2019	2020
非擔任主管職務之全時員工人數	406	402	426
非擔任主管職務之全時員工薪資總額 (千元)	973,673	932,340	1,192,265
非擔任主管職務之全時員工「薪資平均數」(千元)	2,398	2,319	2,799
非擔任主管職務之全時員工薪資中位數		2,092	2,435

職場平等多元

2020 年新進員工部分，男性員工 30 人，女性員工 13 人。而員工留任方面，2020 年離職員工共 23 位，男性員工 15 位離職，女性員工共 8 位，總離職率為 4.95%。本公司將持續強化工作生活平衡、提升主管能力以及提供員工職涯發展機會，促進員工留任。

另外，報告期間不分員工位階，女男基本薪資和報酬的比例為 1:1，符合我們的平等薪酬政策。原相科技亦致力提供身心障礙人士就業機會，共計雇用 2 名重度身心障礙人士，符合法定聘用人數。

按年齡組別及性別劃分新進員工和離職員工總數及比例統計

主要類別	次要類別	男性		女性		小計	
		人數	百分比	人數	百分比	人數	百分比
新進員工	21-30 歲	11	2.37%	7	1.50%	18	3.88%
	31-40 歲	11	2.37%	4	0.86%	15	3.23%
	41-50 歲	8	1.72%	2	0.43%	10	2.16%
	51 歲以上	0	0%	0	0%	0	0%
新進員工小計		30	6.47%	13	2.80%	43	9.27%
離職員工	21-30 歲	2	0.43%	2	0.43%	4	0.86%
	31-40 歲	10	2.16%	5	1.08%	15	3.23%
	41-50 歲	2	0.43%	0	0%	2	0.43%
	51 歲以上	1	0.22%	1	0.22%	2	0.43%
離職員工小計		15	3.23%	8	1.72%	23	4.95%

註：

新進員工人數百分比計算公式為各類別新進員工人數 / 員工總數

離職員工人數百分比計算公式為各類別離職員工人數 / 員工總數



新人關懷制度 + 座談會



為提升新進同仁適應公司環境與文化，2019 年起實施新人適應關懷制度，從新人報到起展開一系列關懷行動，於報到 7 天內提供新人指南，以滿足基礎需求，使新人快速融入公司；入職滿 1.5 個月時，邀請新進同仁填寫對公司環境及制度之建議問卷，2020 年度新進同仁「適應關懷問卷滿意度」平均為 4.4 分（總分 5 分），問卷完成率為 100%，原相科技正視新進同仁聲音，皆會即時處理並回應；入職滿 3 個月時，發送「適應關懷問卷」，了解新進同仁在工作上的適應及認同度，並逐一訪談關懷，2020 年訪談完成率為 100%。

福利保障完善

為保障員工權益、提升公司向心力，原相科技依照勞委會頒布「職工福利委員會管理辦法」，由公司各部門推派代表擔任委員，並有總幹事統籌處理會務，透過不定期會議討論與規劃完善福利措施及活動。

我們提供正職員工完善的福利制度，除了法規的勞健保、特休假、產假、育嬰假等基本權利之外，另提供豐富多元的員工福利，如休假日、人壽保險、醫療保險、傷殘保險、退休金、急難救助、結婚生育禮金、喪儀補助、員工宿舍及免費膳食等，並使員工彈性休假，育嬰和照護子女。本公司詳細的員工福利細節如下：

原相科技員工福利措施

	福利措施	福利說明及績效
	員工福利補助方案	因應同仁各階段角色變化，企業內設計了節慶禮金、生育及結婚補助外，更為同仁提供國內 / 國外旅遊補助，讓同仁於工作之餘，亦能夠兼顧家庭生活，讓工作和生活能夠相互平衡。
獎勵福利	固定薪資	保障 14 個月基本薪資並每年調薪，聯結個人績效，以確保員工的努力與成果能即時得到回饋。
	營運獎金	秉持利潤共享的精神，每年根據公司營運收入，提撥比率作為員工酬勞及獎金，以激勵員工持續創新、團隊合作。
	專利獎金	為鼓勵同仁勇於創新，公司提供獎金予提出申請及通過專利之同仁。
員工保障	優於勞基法之休假制度	優於勞基法之特別休假，特別休假時數皆以預給制，無論是否為新進同仁，企業皆預給予同仁特別休假時數，讓同仁能夠彈性的使用。另外，除勞基法規範之特別休假外，企業內部亦另外提供每年 7 日之彈性休假。
	完善的保險制度	原相科技除了法定的保險保障（包含勞工保險、全民健康保險），另外亦幫每一位同仁加入團保保險，其中團體保險包括了：壽險、重大疾病險、傷害保險、意外保險、疾病住院險及癌症醫療等保險，讓同仁擁有全方位的保險保障，另外，同仁亦可以最優惠的費率，可選擇眷屬加入企業團體保險，與同仁享有相同的完備保障。

健康促進	健康檢查	原相科技重視員工健康，每年均提供優於法規規定健康檢查項目，增列檢查項目如：癌症篩檢、兩部位超音波檢查、ABC 肝炎抗原抗體、醃化血色素.. 等檢查，費用均由公司負擔。另外自 2013 年度開始提供主管的眷屬免費參與公司體檢。2020 年員工體檢完成率達 99.9%，眷屬體檢人次達 92 人次。
	健康講座與活動	原相科技依照每年年度體檢之異常分析結果及員工意願調查，作為推動員工健康促進活動重要之參考，2020 年度舉辦之健康促進活動如：減重班、健康講座、捐血活動、婦女子宮頸抹片檢查、HPV 施打活動.. 等，希望從健康促進推動過程中，潛移默化的讓員工提昇健康知識與觀念，更期許員工能將所獲得的健康觀念帶回家中，從個人延續到家庭，讓健康行為養成變成生活的一部份。2020 年度共 416 人次參與。
	疫苗施打	原相科技已連續 14 年提供員工免費流感疫苗施打，費用均由公司負擔。另外透過體檢及員工提出之需求，2018~2020 於公司內辦理自費 AB 肝疫苗及 HPV 疫苗施打活動。
	醫師臨場服務	原相科技除了聘任專業的職業衛生護理人員，同時也依循法規與台大新竹分院的醫師特約合作，於公司提供駐診服務，為員工提供一對一的專業諮詢；員工除了可以諮詢身體健康相關問題，也提供健檢報告解說。2020 年度員工共有 71 人次使用此服務。
完備設施	員工協助方案	原相科技與外部專業心理衛生機構合作，由特約心理師於公司內提供包含家庭、情感、人際、工作等議題之免費諮商諮詢服務，並視情況安排員工與眷屬一起進行諮商服務，相關諮商費用皆由公司負擔。原相科技秉持維護員工隱私與保密的作為，讓員工安心求助，提高個人因應或調適內外壓力感受的正面能量。
	人因工程與按摩服務	為了讓員工適時的放鬆身心及筋骨，以及提供視障按摩師的工作權，原相科技長期聘任視障按摩師於公司內服務，提供員工按摩服務。
	運動健身場所	原相科技規劃員工專屬的運動健身場所，包含健身房、籃球場、羽球場、桌球場、韻律教室空間等，提供支持性環境及多元課程。2020 年度約 412 人次之員工參與公司舉辦之籃球、羽球及有氧瑜珈課程活動。
	員工餐廳	原相科技的員工餐廳提供員工最安心的餐飲規畫，落實食品安全管理，嚴禁團膳供應商使用味精與不合法的添加劑，且食品供應商需皆通過嚴謹的食安審查，採取嚴格標準為員工餐點把關。
完備設施	辦公室全面使用人體工學椅	原相科技工作型態大部分為辦公室作業，主管深知員工需長時間於辦公桌處理公務，故於 2016 年公司全面替換員工所使用之辦公椅，改為符合人體工學之辦公椅，以期減少及預防員工腰酸背痛症狀。
	免費停車場與孕婦專用車位提供	為體恤員工通勤辛勞，免除到公司後還要找尋停車位的情形，原相科技設立全體同仁皆可使用的員工專屬停車場及特約停車場，更提供孕婦及行動不便之員工專屬停車格（視實際需求直接提供）。
	設置女性哺乳室	為關心女性同仁原相科技的於為產後女性同仁規劃安全溫馨之哺乳室環境，2019 年已通過新竹縣衛生局親善哺（集）乳室認證。
	女性浴室門禁設置緊急按鈕	在女性同仁使用之淋浴間設置緊急按鈕並連動至警衛人員值勤處所，以確保並提升女性同仁在廠區之安全。

母性健康保護計畫

為預防長時間工作及其他異常工作負荷等促發疾病、避免女性員工暴露健康危害作業場所及人因工程肌肉骨骼傷害預防，原相科技遵循法規，由臨場醫師、職業環境安全衛生人員及職業衛生護理人員合作，進行「工作促發腦心血管疾病預防」、「母性健康保護」及「人因工程」預防管理，採取風險評估及分級管理，並安排員工與臨場醫師進行諮詢，以預防員工腦心血管疾病、肌肉骨骼傷害的發生及確保女性員工之母性健康。

女性勞工母性健康保護實施辦法

原相科技依法落實《性別工作平等法》，並倡議 SDGs 目標 5 性別平等，支持員工生養下一代的權益，並保障同仁育嬰留停的權利。凡本公司員工任職滿 6 個月後，於每一子女滿 3 歲前，皆可申請育嬰留職停薪，期間至該子女滿 3 歲止，但不得逾 2 年。員工於育嬰留職停薪期間，均可繼續參加原有的社會保險。

並為預防懷孕或準備懷孕女性員工暴露健康危害作業場所，公司訂定母性健康保護與管理計畫，與職業環境安全衛生人員對有母性健康危害的作業執行定性與定量的風險評估，並考量個別差異，安排懷孕或準備懷孕女性員工與特約臨場醫師一對一諮詢評估後，再給予分級管理，以確保女性員工之母性健康。

員工彈性育嬰假申請

同仁（無論性別）任職滿 6 個月，撫育未滿 3 歲的子女，均可於此一期間彈性申請育嬰留職停薪，保留原職務，讓同仁能夠無後顧之憂的照顧，同時原有社會保險（健保、勞保）可續保於原單位。

原相科技 2020 年育嬰留停人數統計

	男性	女性	合計
(a) 2020 年符合育嬰留停申請資格人數	43	7	50
(b) 2020 年實際申請育嬰留停人數	0	1	1
(c) 育嬰留停預計於 2020 年復職人數	0	2	2
(d) 2020 年育嬰留停實際復職人數	0	2	2
(e) 2019 年申請育嬰留停實際復職人數	0	2	2
(f) 2019 年申請育嬰留停復職後持續工作一年人數	0	2	2
育嬰留停申請率 b/a	0	14.3%	0
育嬰留停復職率 d/c	0	100%	0
育嬰留停留職率 f/e	0	100%	0

註：

以過去三年（2018-2020）曾申請產假或陪產假之員工數估算

實際留停日於 2020 年間

預計復職日於 2020 年間

預計復職日於 2020 年間且已實際復職人數

實際復職日於 2019 年

實際復職日於 2019 年且復職後在職滿一年（2020 年仍在職）

退休制度

原相科技依據「勞動基準法」及「勞工退休金條例」訂定員工退休辦法，提供穩固的退休金提撥與給付。

符合舊制資格者，公司按月舊薪資總額 2% 提撥退休金，以勞工退休準備金監督委員會名義專務儲存於台灣銀行之專戶。對於選擇新制的同仁，依員工每月薪資之 6% 提撥退休金至勞工保險局之個人帳戶。



保障勞資關係

溝通管道順暢

原相科技重視與公司與同仁之間的和諧關係，建構多元並暢通的溝通管道，讓公司資訊可精準、迅速地傳達予同仁，同仁的聲音也能獲得回應。以「聆聽」、「處理」、「回應」三原則，於內網設置員工意見反應區、員工溝通信箱，讓同仁可以提出對工作環境、公司制度之建議，在聆聽並理解同仁意見後，即時轉由權責單位如期解決及提出改善方案，2020 年共有 16 件，列舉其中 2 件示例：

1. 公司提供人體工學椅給同仁使用，且注意到同仁有身高差異，故在採購時高背與低背版本皆有購買，故若同仁反映人體工學椅之高度需調整，均即刻更換為適合的高度。
2. 同仁反映廠區內無便利商店設置造成上班時間有需求時不便，經行政單位評估後，現有人數為雖未達可設置實體店面的經濟規模，但可引進大型便利商店之智能販賣機，即刻接觸洽談並引進廠區供同仁多元化之服務。

員工反映事項皆獲得即時回應與解決。公司依法令定期舉辦勞資會議、職福會議，促進勞動條件改善、勞工福利等議題之雙向溝通與協商。

依責任商業聯盟行為準則（RBA）要求，員工享有自由結社的權利，多年來因內部溝通氛圍順暢，日常就能處理並回應同仁的意見，故截至目前並無員工組織工會情形。

原相科技暢通多元溝通管道

溝通管道	頻率	議題範疇	公司的回應與作法
電子佈告欄	不定期	營運成效、業務目標、各項制度與活動訊息	提供正確及即時的訊息，確保資訊有效傳達
高階主管談話			
員工意見反應區	隨時	工作環境、公司制度、員工照護措施	積極回應及解決，提供友善職場環境
員工溝通信箱			
勞資會議	定期召開	依法需於勞資會議通過、勞動條件提升議題	向員工報告公司營運概況及職福會福利金概況，以促進勞動條件及員工福祉之提升
職福會議	定期召開	職工福利籌劃運作	
員工意見調查	定期舉辦	個人發展、主管領導、環境制度、服務品質等	分析調查結果，進行回應與改善

多元培訓管道

原相科技 2020 年度每位同仁平均受訓時數為 4.8 小時。其中男性同仁平均受訓時數為 5.1 小時，女性同仁平均受訓時數為 3.7 小時。為提供同仁最佳學習環境，原相科技導入多樣化學習平台，除實體教室學習外，也發展線上學習與知識管理系統的數位學習平台「e-learning」，並建立網路教學滿意度調查機制。由專人專職負責規劃，推動各項學習、訓練活動與人才發展、職能提升專案。

本公司依據營運方針與組織需求，建立人才發展體系，每年訂定「教育訓練計畫書」，以提升公司人力發展與技術優勢；同時也依教育訓練管理辦法，提供同仁專業類、管理類與通識類等不同人才培訓課程，

1. 專業訓練：包含專業課程、專屬新人指導者、OJT 訓練等。
2. 管理訓練：包含新人訓練、主管訓練等。
3. 自我學習：語文訓練、外部訓練、社團活動等。

另外公司也提供多元豐富學習資源，每年補助同仁高額訓練津貼，鼓勵員工參與國內外各項訓練課程或技術研討，並輔以定期績效管理與發展，確認其能力狀況，以持續增進同仁各項職能，與企業共同成長。

- 新人訓練：讓新進人員了解公司的歷史沿革與公司經營理念核心價值，資訊安全、智慧財產權與專利並介紹員工權利與義務，加速新進人員融入。
- 專業與品質課程：針對同仁的專業職能，我們舉辦相關課程來協助個人工作效能或品質控管能力之提升，同仁均自由選修。例如：品質系統管理課程、五大核心工具、8D Report、簡報力課程等。
- 管理發展系列：加強主管領導管理能力，針對基層及中階主管開辦各式課程。例如：面談技巧、客戶導向等。

年度訓練教育訓練計畫 & 執行

原相科技根據公司願景、組織目標及個人工作職能所需，同時參考每人年中與年終績效評核，來訂立「個人訓練課程」，公司在 2020 年舉辦的訓練發展課程，總訓練時數 2,229 小時，完成訓練共計 969 人次，平均每位員工之訓練時數超過 4.76 小時。

我們參考 Kirkpatrick 的四層次評估模式所提出的反應、學習、行為、結果等四個評估層次來確保整體訓練之有效性。所有的課程均做到第一層反應評估，評估面向包含課程內容、講師與課程效益進行滿意度調查，而課程滿意度平均達 4.4 分（滿分為 5 分）；另外專業課程會有筆試測驗進行學習評估，管理課程多使用演練與實作的方式，與講師溝通以發表之訓練方案做到行為評估；而透過年中以及年終績效考核來評估最終結果，以實際工作成效來決定未來是否再進行訓練。

2020 年各層級員工受訓時數及性別比

員工類別	訓練類別	總受訓時數 (小時)		每人訓練平均時數 (小時)	
		男性	女性	男性	女性
員工+主管	內部訓練	1610	318	4.6	2.7
	外部訓練	182	119	0.5	1.0

註：各性別層級每人平均訓練時數 = 各性別員工總訓練時數 / 當年度各性別員工人數

提升國內教育品質，與台大 / 交大產學合作專案

為了提升國內教育品質，強化年輕人才的技術力與實務經驗，促使產學合一。原相與國內知名大學合作。以 2019 年為例，我們跟新竹清華大學洽談技術合作專案，並在 2020 年通過新竹科學園區管理局審核，2020 年參加陽明交通大學 IC 設計聯盟碩士生培育計畫洽談產學合作，成功與電機所之教授以及學生共同訂定研究方向與計畫；同年也與台大進行產學合作，在技術論壇發表新知，一同聚焦在半導體相關研究計畫。

此外我們還與在地大專院校合作，包括：

1. 研發主管至在地或目標學校每年至少授與二堂產業實務課程。
2. 主動參加台大系統晶片中心會員，讓產業與學術合作，2020 年參與 2 次發專題演講，以及 1 次課程實務分享科技資訊，共同培育系統晶片人才。



加入「iPAS 經濟部產業人才能力鑑定專案」之認同企業

公司為加入「iPAS 經濟部產業人才能力鑑定專案」之認同企業，此專案為經濟部為統籌推動專業人才能力鑑定，邀集各大企業依照該產業的職能規格，共同規劃專業技術能力的檢定機制「產業人才能力鑑定 (iPAS)」。此經濟部核定、教育部認可的專業能力證書，在招募以及訓練上 iPAS 提供相關資源與服務，且新進人員擁有 iPAS 專業證書代表他具備了「職場即戰力」，上手時間更快。因此本公司非常樂意配合此政策，參與「經濟部產業人才能力鑑定專案」之認同企業，也為培育國家人才盡一分心力。

贊助第 31 屆「超大型積體電路設計暨計算機輔助設計技術研討會」

公司贊助 2020 年「超大型積體電路設計暨計算機輔助設計技術研討會」，此為臺灣 IC 設計領域規模最大的年度盛會，此研討會可強化國內教授、研究員、業界人員與學生間之交流，並分享自身研究心得。另外也促使從事相關研究的教授與欲投入此產業的學生，透過此平台掌握技術方向與產業動態。同時在 IC 設計專業人員、學者與學生的即時互動下，讓產學合作的機會更容易被串接，更是優秀學子進入領導 IC 設計產業的敲門磚。

梅竹黑客松贊助專案

梅竹黑客松是由清華大學和陽明交通大學的學生發起的非營利組織，在校園內推廣公民科技，提供一個自由不設限的平台，整合政府與企業的資源，協助學生發揮黑客精神解決問題。原相科技自一開始學生代表與我們接觸時就非常支持此自發性的學生團體，在高階主管與學生代表會談後，公司表示支持並允諾贊助本屆（2020 年）活動，同時也預約下一年度的合作贊助廠商。



職業安全衛生

職業安全衛生人員配置

原相非常重視職業安全衛生，遵循職業安全衛生法與國內外相關法令規定，我們承諾提供員工安全、健康的工作環境，並以零職災為目標。本公司依照《職業安全衛生管理辦法》法規要求，設置職業安全衛生小組，包括：醫護人員、職業安全衛生有關之工程技術人員及部門之主管、監督、指揮人員等。

安全衛生小組定期召開會議來審查職安相關議題，以改善職安衛環境，提升安全衛生管理水準，實現安全管理目標，此外人員也會討論如何辨識與消除危害、風險評估、事故調查與稽核、制定與管理承攬商與供應商的稽核標準等。

為使同仁強化環境安全衛生法規、緊急應變計畫以及各項活動之安全衛生風險，公司訂定年度訓練計畫，安排同仁進行安全衛生教育訓練，如：每年的消防演練、各類疏散演練或人員派外訓練取得證照等。另外公司不定期會規劃相關講座或專家演講，以強化同仁安全意識。

異常工作負荷促發疾病預防管理辦法

公司為專業 IC 設計公司，內部無高風險之作業環境，皆為一般辦公室，我們以高標準制定異常工作負荷促發疾病預防管理計畫，醫護人員依照風險評估結果，協助單位執行改善措施隨時掌控同仁是否有異常工作狀況，避免同仁作負荷異常，確保身心健康。

母性健康保護實施辦法

公司母性健康保護主要為提供孕、產婦進行母性健康評估與工作調配，由醫護人員追蹤產婦健康狀況，並提供諮詢。此外我們也規畫孕婦專屬停車位、哺集乳室等，以確保妊娠、分娩後及哺乳等女性勞工之身心健康，並達到母性健康保護之目的。

新人訓練

原相科技對於所有新進同仁，均於報到當天即依法執行勞工安全衛生教育訓練，另外每半年進行對於新進人員及在職人員進行消防演練，定期進行員工 AED 訓練及演練，除了訓練員工救火逃生外，讓員工實際模擬並使用 AED，讓意外發生時可爭取更多救援時間。公司讓員工了解環境安全衛生法規、政策及，認同公司的環境安全衛生承諾，從而落實環境及安全衛生目標。

新人依法進行職安訓練

原相科技為讓員工能在健康安全的工作環境下工作，定期辦理新進員工工安訓練，以使員工能學習於工作上必要之安全知識，並透過事故調查分析手法使同仁了解事故真因，減少工安意外的發生並強化員工健康與安全之意識。2020 年原相科技新進員工勞工安全衛生教育訓練之參訓率為 100%。

日常勞工安全衛生管理：

設置門禁卡，並有 24 小時駐衛警定期巡檢，以保障同仁安全。

每半年進行作業環境測定，確保辦公室空氣品質。

每季委託合格單位進行飲用水檢測，確保同仁健康。

各辦公大樓均設有健身設施，並鼓勵同仁使用。

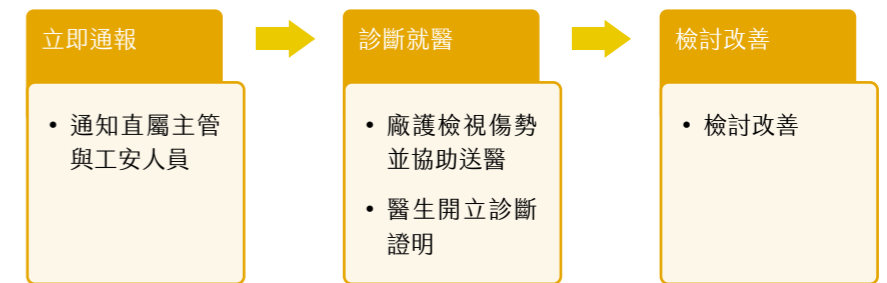
每半年辦理消防訓練 & 每年進行疏散演練。

各辦公大樓均設有 AED。

職業傷害

原相科技因屬 IC 設計公司無其他危害因子，依法僅須檢測 CO2 & 照度，公司每半年依法執行廠區之作業環境測定，所有結果均符合法令規範標準。本公司員工無從事具有高風險或高特定疾病發生率的職務，為確保每一位員工的健康安全，避免因工作負荷、作業環境、精神壓力等導致健康危害，根據職業安全法及職業安全衛生署公告之工作指引制定「安全衛生守則」經科學園區管理局核准並持續執行。2020 年無相關職業傷害發生。

若發生職業災害事件，公司通報流程如下：



防疫管理與政策

近年頻頻發生新型傳染病，如未能及時遏止，在發生嚴重疫情時將可能損及工作者安全與健康並對公司營運產生衝擊，故當有任何傳染疾病開始於全球顯著流行或季節性流感，公司隨時關注健康方面時事議題，提供員工相關的保健知識、訊息及防疫措施，並已連續 5 年（2016~2020）榮獲台灣疫苗協會頒發之防疫獎項，同時隨時評估有關最新疫情的發展及對職場的潛在風險，並擬定職場防疫因應措施，持續提昇員工對自身及家庭成員健康的概念，使員工能安心工作。

2019 年底開始，當新冠肺炎（COVID-19）逐漸感染全球，本公司即開始管理出差返國員工之健康狀況。於 2020 年初，新冠肺炎疫情開始全球開始延燒時，立即成立防疫小組，盤點公司防疫物資及依循中央疫情指揮中心公告進行防疫掌控，管理措施包含：

- 每位員工發放電子體溫計。
- 嚴禁發燒症狀之員工禁止入廠的宣導。
- 訪客需健康聲明書填寫、增加環境消毒頻率。
- 公共空間酒精消毒液提供及全體員工公司全程配戴口罩。
- 取消餐廳共桌用餐提供餐盒於個人座位上用餐…等多項防疫措施。

本公司對於新冠疫情應變政策速覽

1. 成立防疫小組，依據疫情滾動式調整公司內管理措施
2. 依據中央疫情指揮中心公告之各國疫情警示，限制員工出差及延長國外旅遊申請補助期限，建議員工規劃出國減少機艙內感染之機率。
3. 加強公司內公共環境消毒頻率、各入口及會議室外設置自動給酒精器、各入口加設消毒地墊、電梯按鈕及門禁入口按鈕更改為感應式偵測，減少接觸。
4. 盤點及採購公司內防疫物資，例如：電子體溫計、口罩、酒精、紫外線消毒燈。
5. 依據疫情趨勢，制訂公司內各階段防疫措施。
6. 制訂員工 / 訪客 / 貴賓 / 承攬商防疫措施及管理流程。
7. 架設員工填寫體溫量測管理系統，掌握員工體溫、接觸史及健康狀態。

日期	類別	類別別名	備註(註)
2020/03/04	聲明書	健康聲明書	「健康聲明書」
自主健康管理 症狀調查			是否就醫
<input type="checkbox"/> 發燒(Fever) <input type="checkbox"/> 咳嗽/乾咳(Cough/Dry cough) <input type="checkbox"/> 喉嚨痛(Sore throat) <input type="checkbox"/> 流鼻涕(Running nose) <input type="checkbox"/> 鼻塞(Nasal obstruction) <input type="checkbox"/> 失去嗅覺/辨別真偽(Loss of smell / abnormal smell) <input type="checkbox"/> 疲憊無力/倦怠(General weakness/fatigue) <input type="checkbox"/> 肌肉痠痛(Myalgia) <input type="checkbox"/> 頭痛(Headache) <input type="checkbox"/> 喉嚨癢/乾/癢或乾咳(Itchy or dry throat) <input type="checkbox"/> 眼紅(Redness) <input type="checkbox"/> 失去味覺/辨別真偽(Loss of taste / abnormal taste) <input type="checkbox"/> 其他症狀(請詳細說明其他症狀請在備註欄內說明) (Other symptoms please explain in the remarks column) <input type="checkbox"/> 以上皆無(None of the above)			<input type="checkbox"/> 是 <input type="checkbox"/> 否 (請於備註欄內填寫就醫結果) (請詳註結果)
接觸史調查			是否接觸 (接觸者 / 接觸說明)
<input type="checkbox"/> 本人或其居住者是否於 14 日內去過其他國家或地區 <input type="checkbox"/> 本人或其居住者 14 日內是否與發燒者、咳嗽或流鼻涕者、喉嚨痛、自主健康管理有接觸 <input type="checkbox"/> 與居住者接觸一週內有出現感冒症狀 <input type="checkbox"/> 14 日內曾搭乘公共運輸工具(飛機、火車、巴士) <input type="checkbox"/> 4/15-4/22 曾搭乘由「武漢地區」到「其他地區」的航班 <input type="checkbox"/> 4/27/30/31 曾前往「上海湖北集中營」中區			

原相科技自主健康管理調查表

每日量測回報體溫

1. 每日系統以 mail 通知員工填寫體溫量測管理系統。
2. 員工需填寫當日體溫、接觸史及身體健康狀況。
3. 系統問卷內容將滾動式依據 CDC 公告來調整（如：公告確診個案之行蹤）。

強化工作環境安全性

1. 公司必經之入口均設置自動酒精消毒機及消毒墊，供同仁與訪客使用。
2. 針對使用頻率較高且人數較多之空間（如會議室 / 訓練教室 / 餐廳），入口處再增設自動酒精消毒機張貼宣導標語，提醒進入人員多加利用，連同內部同仁與外部訪客，一同防疫。
3. 於各空間廣設酒精機，讓同仁能快速找到並使用。
4. 茶水間與廁所及會議室，每日定期以酒精與漂白水進行消毒。
5. 電梯車廂內與按鈕面板，每 2 小時以酒精消毒。



會議室入口處皆裝設酒精機

降低接觸風險

1. 為強化同仁安全，故在廁所門板裝設輔助設施，讓同仁可以改用腳開門，降低手部碰觸的風險。
2. 電梯面板結合本公司設計之 IC，安裝手勢辨識控制器來呼叫電梯，降低碰觸風險。
3. 將廠區內按鈕式門禁全數改為感應式，以降低接觸風險



電梯按鈕調整為以手勢控制

使用重複性餐具且將筷子 / 湯匙等以紙套包覆，減少人員碰觸風險

1. 取消選菜時公用之夾子，提供每位用餐同仁可重複使用之夾子，並將所有餐具以包材包覆，降低人員接觸風險。
2. 同仁取用完畢後，合併用餐後之餐具，一併集中於回收區由合格廠商每日運回清洗過再使用。

餐廳座位規定

餐廳依循 CDC 規範，改為梅花座，以確保距離超過 1.8 米以上並且裝設隔板，以防止飛沫傳染。

餐具改為包覆式每人一副，用餐完畢直接放入清洗集中籃內由專業清洗公司運回清洗與消毒，減少不必要的碰觸。

駐場人員與訪客健康管理

駐廠外包人員每日量測體溫並關懷其旅遊或接觸史。

外賓進廠前，落實體溫量測且確認旅遊史或接觸史均安全無虞始得入廠。

在家工作規範

公司防疫措施隨時因應國際疫情變化及中央疫情指揮中心指示，在 2020 年初就做好全集團內的人員分流計畫，公司把同仁的健康放首位，在疫情嚴峻之時，發佈在家工作通知，並呼籲同仁減少外出，每天仍要量測體溫並登記於公司系統，徹底落實防疫健康管理。原相科技也兼顧所有利害關係人權益，提醒同仁在家工作時，需定期和主管回報各項工作及專案的執行進度，針對客戶關心之產品線，需主動通知客戶或供應商最新訊息，避免任何疏漏，以保障對客戶的承諾。

協助馬來西亞、美國、日本、韓國子公司購買口罩

2020 年全球籠罩在新冠肺炎疫情 (Covid-19) 中，在董事長「員工健康高於一切」的原則下，公司各單位在疫情爆發前全員出動，在各單位齊力協助採購及寄送，全球員工可感受到公司用心守護員工，把員工健康放在第一的那份心，目前全球疫情再起，同仁們只要維持社交距離、戴口罩、勤洗手，配合政府相關規定，必定可以安然度過疫情。

職業健康服務

原相科技重視員工健康，每年均提供優於法規規定健康檢查項目，增列檢查項目如：癌症篩檢、兩部位超音波檢查、ABC 肝炎抗原抗體、醣化血色素 .. 等檢查，費用均由公司負擔，以期透過更多面向的健康篩檢項目，發現影響員工健康的危害因子，達到早期發現早期治療與預防的目的。2020 年員工體檢完成率達 99.9%，體檢報告重大異常者，立即通知員工回診，完成率 100%。

每年至少一次讓員工填寫工作生活平衡及人因骨骼肌肉問卷，透過問卷及體檢結果進行分析，找出心血管、工作或個人負荷風險分數符合高風險的同仁，安排與臨場醫師面談，進行一對一關懷。

健康檢查結果將參照廠醫給予之健康管理分級標準，以提供適當健康指導與適性配工等健康管理措施。另外，公司體恤公司主管責任較重且其配偶多數在家專職照顧家庭，容易疏於身體健康，自 102 年度開始提供主管的眷屬免費參與公司體檢，受惠之同仁都感謝公司提供眷屬此項福利。

同仁健康促進

員工的健康是公司的財富，因此本公司著重在除了工作環境需以人為本，讓同仁感到舒適自在外，更著重於照顧每一位員工的身心狀況，讓同仁愈來愈健康，為此我們推動以下措施，積極建構一個安全衛生的工作環境，以期提供員工安全作業與身心健康的環境，打造原相科技健康幸福的職場藍圖。

公司並聘任專責職業衛生護理師與特約臨廠服務專科醫師，希望兼具法規遵循與實務需求、風險管理與員工關懷並重，持續為促進員工身心健康的目標而努力，積極營造及建立健康生活的職場環境，期許員工獲得提升自我健康的能力或技能，並將所獲得的健康觀念帶回家中，從個人延續到家庭，讓健康行為養成變成生活的一部份，幫助同仁及其家人促進身心健康，保持充沛活力。



推行健康餐飲，落實食品安全衛生管理

原相科技的員工餐廳提供員工最安心的餐飲規畫，落實食品安全管理，嚴禁團膳供應商使用味精與不合法的添加劑，且食品供應商需皆通過嚴謹的食安審查，採取嚴格標準為員工餐點把關，並持續追蹤食品安全衛生網最新資訊，以達即時食安議題確認及因應，保障同仁食用安全。另外，同仁可透過內部公告查詢每日所提供的菜單，且為了讓員工快速辨識及挑選健康餐點，於餐道上的每道菜依據熱量及營養成分分析，標示「紅黃綠燈」圖卡，提供員工參考。並於每週檢視菜單，除要求團膳公司以少油少鹽方式烹飪外，每日至少提供一道水煮青菜供同仁取用。

每日提供除自助餐、麵食餐線，午餐亦提供不同之水果給同仁，與提供水果餐盒+素食便當給員工選擇。

推動員工健康促進活動

原相科技依照每年年度體檢之異常分析結果及員工意願調查，作為推動員工健康促進活動重要之參考。2018 年已通過衛生福利部國民健康署「健康職場自主認證健康促進標章」認證，並同時榮獲績優健康職場 - 健康管理獎之殊榮。2020 年度舉辦之健康促進活動如：減重班、健康講座、捐血活動、婦女子宮頸抹片檢查、HPV 施打活動.. 等，希望從健康促進推動過程中，潛移默化的讓員工提昇健康知識與觀念，更期許員工能將所獲得的健康觀念帶回家中，從個人延續到家庭，讓健康行為養成變成生活的一部份。2020 年度健康促進活動共 416 人次參與。

聘任視障按摩師駐廠服務

原相科技工作為了讓員工適時的放鬆身心及筋骨，以及提供視障按摩師的工作權，長期聘任視障按摩師於公司內服務，提供員工按摩服務。



乳突病毒 (HPV) 疫苗、A 肝 B 肝疫苗自費接種

原相科技已連續 14 年提供員工免費流感疫苗施打，費用均由公司負擔，原相科技並於 2016~2020 連續五年榮獲台灣疫苗推動協會所頒發之「防疫尖兵獎」、「完全防疫獎」及「防疫尖兵金獎」等殊榮。2020 年度員工季節性流感疫苗施打率達 68%。

另外透過體檢及員工提出之需求，2018~2020 於公司內辦理自費 AB 肝疫苗及 HPV 疫苗施打活動，減少員工來回奔波醫療院所施打疫苗，提升員工健康防護力。

舉辦公益健走減重競賽

為鼓勵同仁培養定期運動的習慣，自 2020 年 9 月至 11 月舉辦公益健走減重競賽，最後減重及健走活動成績如下：

- 一、3 個月內減重達 275 公斤（平均 3.4 公斤 / 人），第一名減重達 14 公斤，其中減重滿 4 公斤者共 31 人。
- 二、3 個月內總數達 69,819,560（平均 821,406 步 / 人），其中，第一名步數達 1,728,978 步，而步數達一百萬步者總共有 32 人。

參與此次減重及健走活動的同仁中，公司與同仁捐贈予新竹縣峨眉鄉富興國中低收入戶之小朋友一整年的早餐基金。

醫師駐廠服務，提供員工諮詢服務

原相科技除了聘任專業的職業衛生護理人員，同時也依循法規與台大新竹分院的醫師特約合作，於公司提供駐診服務，為員工提供一對一的專業諮詢；員工除了可以諮詢身體健康相關問題，也提供健檢報告解說。原相科技每兩個月安排臨場醫師駐診。

免費心理諮詢服務

透過工作生活平衡問卷或主管通報，找出高風險之員工，安排員工與臨場醫師諮詢，經醫師評估後需心理諮商面談者，將由職業安全衛生護理人員安排員工與特約心理師於公司內一對一諮詢服務。

設置 AED 自動體外心臟電擊去顫器



為預防同仁因意外發生時需要急救，共設置 AED 2 台，設置在各辦公大樓，並定期開辦 AED 使用教學課程，務使同仁們學會 AED 操作，在危急時均能自救救人。

針對易滋生蚊蟲區域用藥

本公司定期針對易孳生蚊蟲之化糞池投入合格之環境用藥，以預防蚊蟲滋生，引發登革熱、日本腦炎等疾病。

鼓勵員工培養規律運動習慣

原相科技規劃員工專屬的運動健身場所，提供支持性環境，包含健身房、籃球場、羽球場、桌球場、韻律教室空間及多元課程等，並有設社團，例如：籃球社、羽球社及瑜珈社，鼓勵員工培養規律運動習慣，讓員工在工作之餘，生理與心理能夠達到平衡；另外，每年原相科技均會於公司內辦理籃球及羽毛球賽，透過賽事凝聚同仁情誼，增加團隊向心力。

Appendix 附錄

公協會的會員資格

項次	參與的公協會	會員資格
1	台灣科學工業園區科學工業同業公會	一般會員
2	保安警察第二總隊警友會	委員
3	台大系統晶片中心	會員
4	RBA on-line	會員
5	Sedex	會員
6	USB IMPLEMENTERS FORUM, INC	會員
7	MIPI Alliance	會員

GRI Standards 索引

重大主題	核心	揭露項目編號	揭露項目標題	頁碼
GRI 102:2016				
組織概況	核心	102-1	組織名稱	品牌介紹 P.37
組織概況	核心	102-2	活動、品牌、產品與服務	品牌介紹、產品與技術應用 P.37, P.40
組織概況	核心	102-3	總部位置	品牌介紹、營業據點 P.37, P.26
組織概況	核心	102-4	營運據點	營業據點 P.26
組織概況	核心	102-5	所有權與法律形式	品牌介紹 P.37
組織概況	核心	102-6	提供服務的市場	營業據點 P.26
組織概況	核心	102-7	組織規模	經濟績效、營業據點、淨銷售額、多元化的就業機會 P.39, P.26, P.37, P.85
組織概況	核心	102-8	員工與其他工作者的資訊	原相科技 2020 年人力結構 P.85
組織概況	核心	102-9	供應鏈	供應鏈描述 P.73
組織概況	核心	102-10	組織與其供應鏈的重大改變	供應鏈描述 P.73
組織概況	核心	102-11	預警原則或方針	風險管理 P.56
組織概況	核心	102-12	外部倡議	外部倡議 P.24
組織概況	核心	102-13	公協會的會員資格	公協會的會員資格 P.105
策略	核心	102-14	決策者的聲明	企業社會責任委員會主席的話 P.21
倫理與誠信	核心	102-16	價值、原則、標準及行為規範	經營理念 P.38
治理	核心	102-18	治理結構	治理結構 P.46

治理		102-27	最高治理單位的群體智識	多元董事會成員、進步的治理團隊 P.46-47, P.50-51
利害關係人溝通	核心	102-40	利害關係人團體	利害關係人鑑別與選擇 P.29
利害關係人溝通	核心	102-41	團體協約	溝通管道順暢 P.92
利害關係人溝通	核心	102-42	鑑別與選擇利害關係人	利害關係人鑑別與選擇 P.29
利害關係人溝通	核心	102-43	與利害關係人溝通的方針	原相科技利害關係人關切議題和溝通方式、頻率與特定程序表 P.30
利害關係人溝通	核心	102-44	提出之關鍵主題與關注事項	原相科技利害關係人關切議題和溝通方式、頻率與特定程序表 P.30
報導實務	核心	102-45	合併財務報表中所包含的實體	報告邊界與範疇 P.24
報導實務	核心	102-46	界定報告書內容與主題邊界	報告邊界與範疇 P.24
報導實務	核心	102-47	重大主題表列	重大主題及衝擊範圍與涉入程度 P.33
報導實務	核心	102-48	資訊重編	報告書概況與發行頻率 P.23
報導實務	核心	102-49	報導改變	利害關係人關注重大主題鑑別 P.32
報導實務	核心	102-50	報導期間	報告邊界與範疇 P.24
報導實務	核心	102-51	上一次報告書的日期	報告書概況與發行頻率 P.23
報導實務	核心	102-52	報導週期	報告書概況與發行頻率 P.23
報導實務	核心	102-53	可回答報告書相關問題的聯絡人	聯絡資訊 P.26
報導實務	核心	102-54	依循 GRI 準則報導的宣告	編撰指南 P.24
報導實務	核心	102-55	GRI 內容索引	GRI Standards 索引 P.106
報導實務	核心	102-56	外部保證 / 確信	外部保證 / 確信 P.24

重大主題	核心	揭露項目編號	揭露項目標題	頁碼
GRI 103:2016				
管理方針		103-1	解釋重大主題及其邊界	重大主題及衝擊範圍與涉入程度 P.33
管理方針		103-2	管理方針及其要素	重大主題管理方針要素及其評估 P.34
管理方針		103-3	管理方針的評估	重大主題管理方針要素及其評估 P.34
重大主題	核心	揭露項目編號	揭露項目標題	頁碼
GRI 200:2016 ; GRI 207:2019				
經濟績效		201-2	氣候變遷所產生的財務影響及其它風險與機會	氣候變遷的風險及機會 P.58-60
經濟績效		201-3	定義福利計劃義務與其他退休計畫	福利保障完善、退休制度 P.88-89, P.91
市場地位		202-1	不同性別的基層人員標準薪資與當地最低薪資的比率	非擔任主管職務之全時員工薪資資訊 P.86
採購實務		204-1	來自當地供應商的採購支出比例	在地採購 P.74
反貪腐		205-1	已進行貪腐風險評估的營運據點	道德價值與從業行為 P.52
反貪腐		205-2	有關反貪腐政策和程序的溝通及訓練	有關反貪腐政策和程序的溝通及訓練 P.53
反貪腐		205-3	已確認的貪腐事件及採取的行動	有關反貪腐政策和程序的溝通及訓練 P.53
反競爭行為		206-1	涉及反競爭行為、反托拉斯和壟斷行為的法律行動	法遵成效 P.54
稅務		207-1	稅務方針	稅務方針、治理與風險管理 P.55
稅務		207-2	稅務治理、管控與風險管理	稅務方針、治理與風險管理 P.55
稅務		207-3	稅務相關議題之利害關係人溝通與管理	稅務方針、治理與風險管理 P.55

重大主題	核心	揭露項目編號	揭露項目標題	頁碼
GRI 300:2016 ; GRI 306:2020				
物料		301-1	所用物料的重量或體積	生產及包裝物料 P.66
物料		301-2	使用的可再生物料	生產及包裝物料 P.66
物料		301-3	回收的產品及其包材	回收產品及其包材 P.66
能源		302-1	組織內部的能源消耗量	原相科技能源消耗量及能源密集度 P.67
能源		302-3	能源密集度	原相科技能源消耗量及能源密集度 P.67
能源		302-4	減少能源消耗	節約能源與溫室氣體減量 P.68
能源		302-5	降低產品和服務的能源需求	研發節能綠色產品 P.43
排放		305-1	直接（範疇一）溫室氣體排放	空氣品質管理 P.68
排放		305-2	能源間接（範疇二）溫室氣體排放	空氣品質管理 P.68
排放		305-4	溫室氣體排放密集度	空氣品質管理 P.68
排放		305-5	溫室氣體排放減量	節約能源與溫室氣體減量 P.68
廢棄物		306-1	廢棄物的產生與廢棄物相關顯著衝擊	廢棄物 P.70
廢棄物		306-2	廢棄物相關顯著衝擊之管理	廢棄物 P.70
廢棄物		306-3	廢棄物的產生	廢棄物 P.70
廢棄物		306-4	廢棄物的處置移轉	按類別及處置方法劃分的廢棄物 P.70
廢棄物		306-5	廢棄物的直接處置	按類別及處置方法劃分的廢棄物 P.70
有關環境保護的法規遵循		307-1	違反環保法規	法遵成效 P.53
供應商環境評估		308-1	使用環境標準篩選之新供應商	供應商風險評估 P.75
供應商環境評估		308-2	供應鏈對環境的負面衝擊以及所採取的行動	供應商風險評估 P.75

重大主題	核心	揭露項目編號	揭露項目標題	頁碼
GRI 400:2016 ; GRI 403:2018				
勞雇關係		401-1	新進員工和離職員工	按年齡組別及性別劃分新進員工和離職員工總數及比例統計 P.87
勞雇關係		401-2	提供給全職員工（不包含臨時或兼職員工）的福利	福利保障完善 P.88-89
勞雇關係		401-3	育嬰假	原相科技 2020 年育嬰留停人數統計 P.90
勞 / 資關係		402-1	關於營運變化的最短預告期	打造幸福職場 P.83
職業安全衛生		403-1	職業安全衛生管理系統	職業安全衛生人員配置 P.96
職業安全衛生		403-2	危害辨識、風險評估、及事故調查	職安危害辨識、風險評估及事故調查 P.61
職業安全衛生		403-3	職業健康服務	職業健康服務 P.101
職業安全衛生		403-4	有關職業安全衛生之工作者參與、諮商與溝通	職業安全衛生人員配置 P.96
職業安全衛生		403-5	有關職業安全衛生之工作者訓練	新人依法進行職安訓練 P.97
職業安全衛生		403-6	工作者健康促進	同仁健康促進 P.101
職業安全衛生		403-7	預防和減輕與業務關係直接相關聯之職業安全衛生的衝擊	職業健康服務 P.101
職業安全衛生		403-9	職業傷害	職業傷害 P.96
職業安全衛生		403-10	職業病	職安危害辨識、風險評估及事故調查 P.61
訓練與教育		404-1	每名員工每年接受訓練的平均時數	2020 年各層級員工受訓時數及性別比 P.93
訓練與教育		404-2	提升員工職能及過渡協助方案數	多元培訓管道 P.93

員工多元化與平等機會	405-1	治理單位與員工的多元化	原相科技董事會多元化成員、原相科技 2020 年人力結構 P.46-47, P.85
員工多元化與平等機會	405-2	女性對男性基本薪資加薪酬的比率	薪酬具競爭力 P.86
不歧視	406-1	歧視事件以及組織採取的改善行動	法遵成效 P.54
童工	408-1	營運據點和供應商使用童工之重大風險	供應鏈描述 P.73
強迫或強制勞動	409-1	具強迫或強制勞動事件重大風險的營運據點和供應商	供應鏈描述 P.73
供應商社會評估	414-1	使用社會準則篩選之新供應商	原相科技因應不使用衝突礦產之做法 P.25
供應商社會評估	414-2	供應鏈中負面的社會衝擊以及所採取的行動	供應商風險評估 P.75
顧客健康與安全	416-1	評估產品和服務類別對健康和安全的衝擊	產品安全性 P.76
顧客健康與安全	416-2	違反有關產品與服務的健康和安全法規事件	法遵成效 P.54
行銷與標示	417-2	未遵循產品與服務之資訊與標示相關法規的事件	法遵成效 P.54
行銷與標示	417-3	未遵循行銷傳播相關法規的事件	法遵成效 P.54
客戶隱私	418-1	經證實侵犯客戶隱私或遺失客戶資料的投訴	法遵成效 P.54
社會經濟法規遵循	419-1	違反社會與經濟領域之法律和規定	法遵成效 P.54

聯合國 SDGs 核心指標索引表

聯合國 SDGs 指標	原相科技行動績效列表	對應頁碼
	聖誕「原」夢，點亮偏鄉希望	P.6-7
	送防疫物資至寧園安養院	P.8-9
	仁愛工坊幸福蛋捲，捲起愛的連結	P.12-13
	舉辦公益健走減重競賽	P.103
	募集並義賣同仁家中二手物品，並將義賣全數所得捐予苗栗家扶中心	P.5
	舉辦公益健走減重競賽	P.103
	送防疫物資至寧園安養院	P.8-9
	「益」起來減重，送出愛心早餐基金	P.14-15
	捐血活動	P.16-17
	提升國內教育品質，與台大 / 交大產學合作專案	P.94
	聘任視障按摩師駐廠服務	P.102
	職業健康服務	P.101
	推動員工健康促進活動	P.102
	舉辦公益健走減重競賽	P.103
醫師駐廠服務，提供員工諮詢服務	P.103	
	舊電腦及資訊設備再生計畫	P.10-11
	仁愛工坊幸福蛋捲，捲起愛的連結	P.12-13
	提升國內教育品質，與台大 / 交大產學合作專案	P.94
	梅竹黑客松贊助專案	P.05
	母性健康保護計畫	P.90
	提供高品質用水	P.69
	針對易滋生蚊蟲區域用藥	P.104
	仁愛工坊幸福蛋捲，捲起愛的連結	P.12-13
	加入「iPAS 經濟部產業人才能力鑑定專案」之認同企業	P.94
	聘任視障按摩師駐廠服務	P.102

	贊助第 31 屆「超大型積體電路設計暨計算機輔助設計技術研討會」	P.95
	梅竹黑客松贊助專案	P.95
	仁愛工坊幸福蛋捲，捲起愛的連結	P.12-13
	加入華碩文教基金會「再生電腦．希望工程」計劃	P.10-11
	節約能源與溫室氣體減量	P.68
	海好有你，一起淨灘趣！	P.18-19
	由公司自主發起，邀請新竹尖石居民一同淨溪行動	P.5
	拓展淨灘足跡至苗栗竹南長青之森	P.5
	由公司自主發起，邀請新竹尖石居民一同淨溪行動	P.5

SUSTAINABLE
DEVELOPMENT
GOALS



原相科技2020年永續報告書

30076 新竹科學工業園區創新一路5號

www.pixart.com